




Manual de serviço do Dell Latitude 2120

[Como trabalhar no computador](#)
[Como remover e recolocar peças](#)
[Configuração do sistema](#)
[Diagnóstico](#)

Notas, Avisos e Advertências

-  **NOTA:** uma NOTA apresenta informações importantes para ajudar você a usar melhor os recursos do seu computador.
-  **AVISO:** um AVISO indica um potencial de dano ao hardware ou de perda de dados se as instruções não forem seguidas.
-  **ADVERTÊNCIA:** uma ADVERTÊNCIA indica possibilidade de danos à propriedade ou risco de lesões corporais ou morte.

Se você adquiriu um computador DELL série n, as referências contidas neste documento aos sistemas operacionais Microsoft Windows não se aplicam.

As informações deste documento estão sujeitas a alteração sem aviso prévio
© 2010 Dell Inc. Todos os direitos reservados.

Qualquer forma de reprodução deste produto sem a permissão por escrito da Dell Inc. é expressamente proibida.

Marcas comerciais usadas neste texto: Dell™, o logotipo da DELL™ e Latitude™ são marcas comerciais da Dell Inc. Intel®, Core™ e SpeedStep® são marcas comerciais ou marcas registradas da Intel Corporation. Microsoft®, Windows®, Windows Vista® e o logotipo do botão Iniciar do Windows Vista são marcas comerciais ou marcas registradas da Microsoft Corporation nos EUA e/ou em outros países. Bluetooth® é marca registrada da Bluetooth SIG, Inc.

Outras marcas e nomes comerciais podem ser usados neste documento como referência às entidades que reivindicam essas marcas e nomes ou a seus produtos. A Dell Inc. declara que não tem qualquer interesse de propriedade sobre marcas e nomes comerciais que não sejam os seus próprios.

Junho de 2010 Rev. A00

[Voltar ao Sumário](#)

Bateria

Manual de serviço do Dell Latitude 2120

⚠️ ADVERTÊNCIA: antes de trabalhar na parte interna do computador, leia as instruções de segurança fornecidas com o computador. Para obter mais informações sobre as práticas de segurança recomendadas, consulte a página inicial sobre conformidade normativa em www.dell.com/regulatory_compliance.

Como remover a bateria



📌 NOTA: talvez seja necessário instalar o Adobe Flash Player, disponível em Adobe.com, para exibir as ilustrações abaixo.

1. Execute os procedimentos descritos em [Antes de trabalhar na parte interna do computador](#).
2. Deslize a trava de liberação da bateria para a posição destravada.



3. Deslize e remova a bateria do computador.



Como recolocar a bateria

Para recolocar a bateria, execute as etapas acima na ordem inversa.

[Voltar ao Sumário](#)

[Voltar ao Sumário](#)

Teclado

Manual de serviço do Dell Latitude 2120

⚠️ ADVERTÊNCIA: antes de trabalhar na parte interna do computador, leia as instruções de segurança fornecidas com o computador. Para obter mais informações sobre as práticas de segurança recomendadas, consulte a página inicial sobre conformidade normativa em www.dell.com/regulatory_compliance.

Como remover o teclado



📌 NOTA: talvez seja necessário instalar o Adobe Flash Player, disponível em Adobe.com, para exibir as ilustrações abaixo.

1. Execute os procedimentos descritos em [Antes de trabalhar na parte interna do computador](#).
2. Remova a [bateria](#).
3. Remova os parafusos que prendem o teclado.



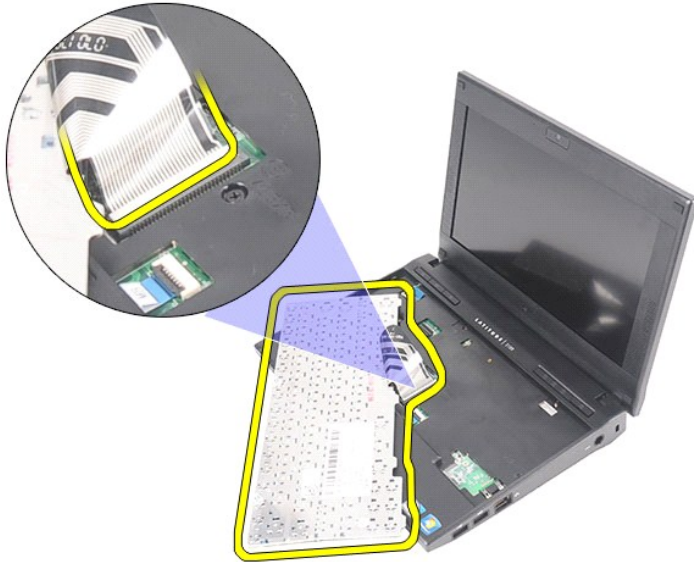
4. Abra a tela e pressione uma chave de fenda no soquete de onde você removeu o parafuso do teclado.



5. A partir do canto superior esquerdo do teclado, eleve o teclado e depois gire-o.



6. Desconecte o cabo de dados do teclado e remova o teclado do computador.



Como recolocar o teclado

Para recolocar o teclado, execute as etapas acima na ordem inversa.

[Voltar ao Sumário](#)

[Voltar ao Sumário](#)

Painel de acesso

Manual de serviço do Dell Latitude 2120

⚠️ ADVERTÊNCIA: antes de trabalhar na parte interna do computador, leia as instruções de segurança fornecidas com o computador. Para obter mais informações sobre as práticas de segurança recomendadas, consulte a página inicial sobre conformidade normativa em www.dell.com/regulatory_compliance.

Como remover o painel de acesso



📌 NOTA: talvez seja necessário instalar o Adobe Flash Player, disponível em Adobe.com, para exibir as ilustrações abaixo.

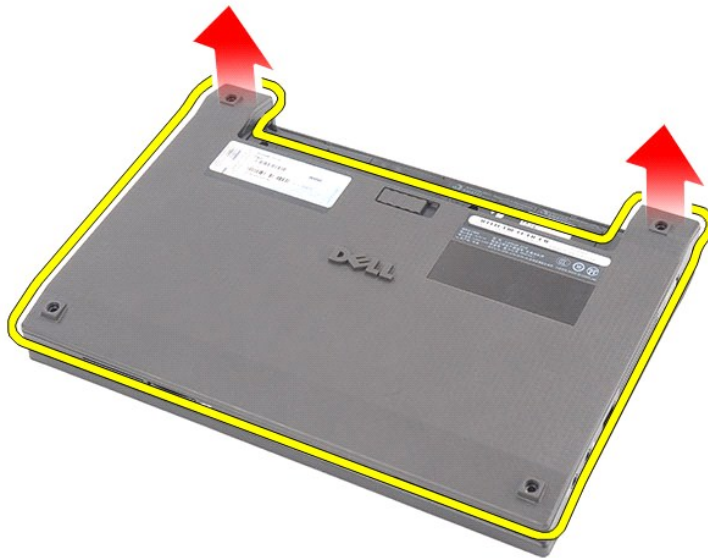
1. Execute os procedimentos descritos em [Antes de trabalhar na parte interna do computador](#).
2. Remova a [bateria](#).
3. Remova o [teclado](#).
4. Remova os parafusos do painel de acesso sob o teclado.



5. Remova os parafusos do painel de acesso na parte inferior do computador.



6. A partir das dobradiças, levante o painel de acesso e remova-o do computador.



Como recolocar o painel de acesso

Para recolocar o painel de acesso, siga as etapas acima na ordem inversa.

[Voltar ao Sumário](#)

[Voltar ao Sumário](#)

Módulos de memória

Manual de serviço do Dell Latitude 2120

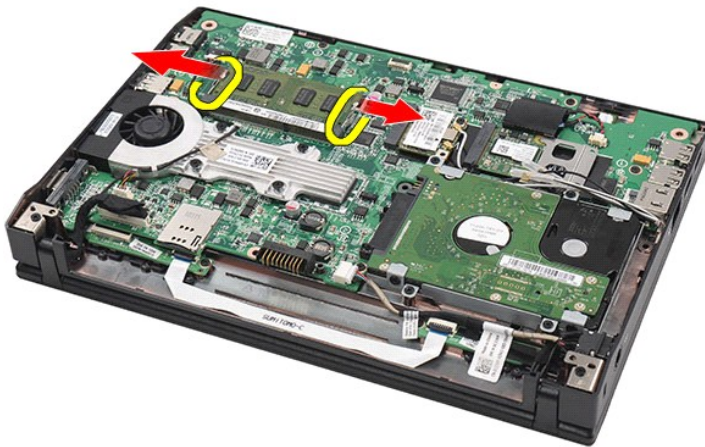
⚠️ ADVERTÊNCIA: antes de trabalhar na parte interna do computador, leia as instruções de segurança fornecidas com o computador. Para obter mais informações sobre as práticas de segurança recomendadas, consulte a página inicial sobre conformidade normativa em www.dell.com/regulatory_compliance.

Como remover os módulos de memória

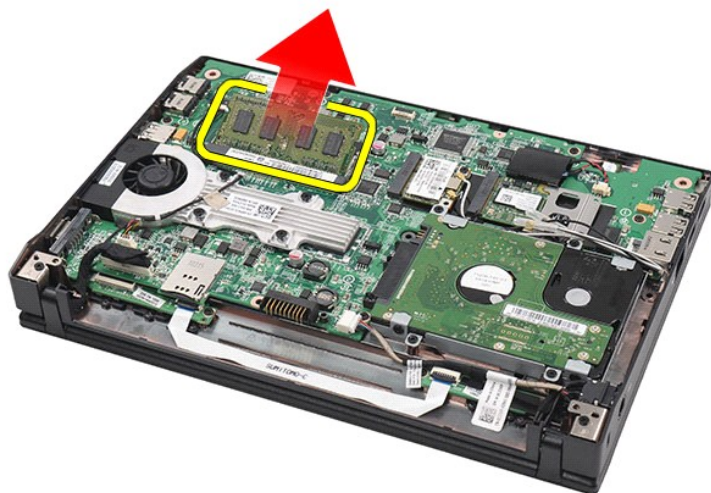


📌 NOTA: talvez seja necessário instalar o Adobe Flash Player, disponível em Adobe.com, para exibir as ilustrações abaixo.

1. Execute os procedimentos descritos em [Antes de trabalhar na parte interna do computador](#).
2. Remova a [bateria](#).
3. Remova o [teclado](#).
4. Remova o [painel de acesso](#).
5. Force os cliques de retenção removendo-os do módulo de memória.



6. Remova o módulo de memória do computador.



Como recolocar os módulos de memória

Para recolocar os módulos de memória, insira o módulo de memória no slot em ângulo e, em seguida, pressione-o para que ele se encaixe no lugar.

[Voltar ao Sumário](#)

[Voltar ao Sumário](#)

Bateria de célula tipo moeda

Manual de serviço do Dell Latitude 2120

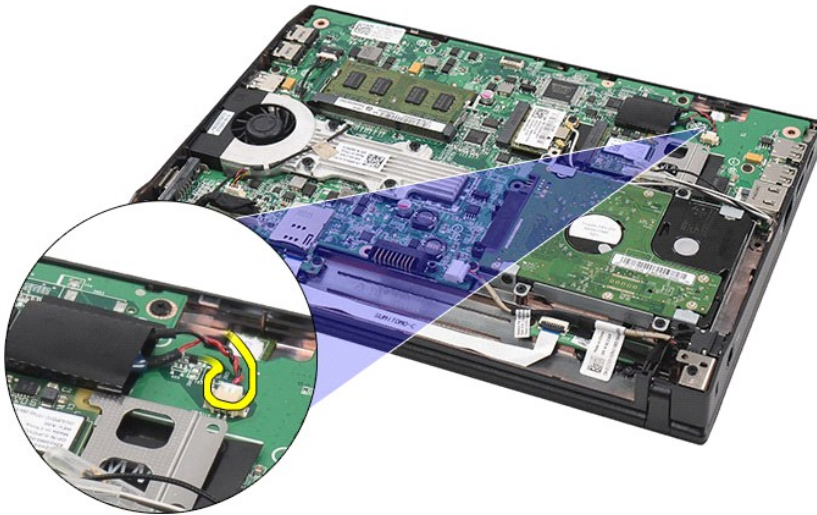
⚠️ ADVERTÊNCIA: antes de trabalhar na parte interna do computador, leia as instruções de segurança fornecidas com o computador. Para obter mais informações sobre as práticas de segurança recomendadas, consulte a página inicial sobre conformidade normativa em www.dell.com/regulatory_compliance.

Como remover a bateria de célula tipo moeda

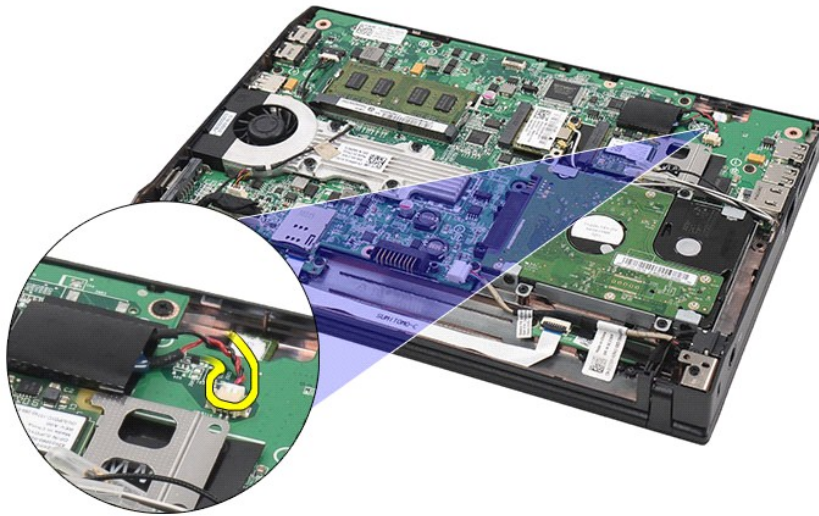


📌 NOTA: talvez seja necessário instalar o Adobe Flash Player, disponível em Adobe.com, para exibir as ilustrações abaixo.

1. Execute os procedimentos descritos em [Antes de trabalhar na parte interna do computador](#).
2. Remova a [bateria](#).
3. Remova o [teclado](#).
4. Remova o [painel de acesso](#).
5. Desconecte o cabo da bateria de célula tipo moeda da placa de sistema.



6. Remova a bateria de célula tipo moeda.



Como recolocar a bateria de célula tipo moeda

Para recolocar a bateria de célula tipo moeda, execute as etapas acima na ordem inversa.

[Voltar ao Sumário](#)

[Voltar ao Sumário](#)

Placa WLAN

Manual de serviço do Dell Latitude 2120

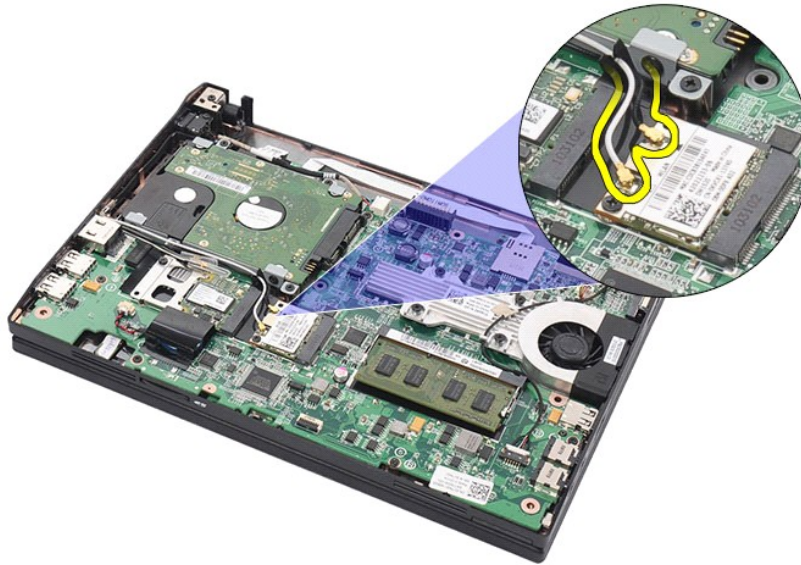
⚠️ ADVERTÊNCIA: antes de trabalhar na parte interna do computador, leia as instruções de segurança fornecidas com o computador. Para obter mais informações sobre as práticas de segurança recomendadas, consulte a página inicial sobre conformidade normativa em www.dell.com/regulatory_compliance.

Como remover a placa WLAN

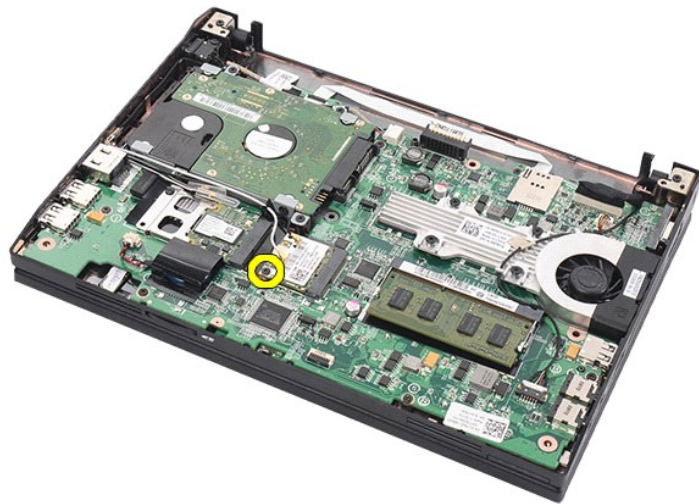


📌 NOTA: talvez seja necessário instalar o Adobe Flash Player, disponível em Adobe.com, para exibir as ilustrações abaixo.

1. Execute os procedimentos descritos em [Antes de trabalhar na parte interna do computador](#).
2. Remova a [bateria](#).
3. Remova o [teclado](#).
4. Remova o [painel de acesso](#).
5. Desconecte os cabos da antena da WLAN da placa.



6. Remova o parafuso que prende a placa WLAN à placa de sistema.



7. Remova a placa WLAN do computador.



Como recolocar a placa WLAN

Para recolocar a placa WLAN, execute as etapas acima na ordem inversa.

[Voltar ao Sumário](#)

[Voltar ao Sumário](#)

Placa WWAN

Manual de serviço do Dell Latitude 2120

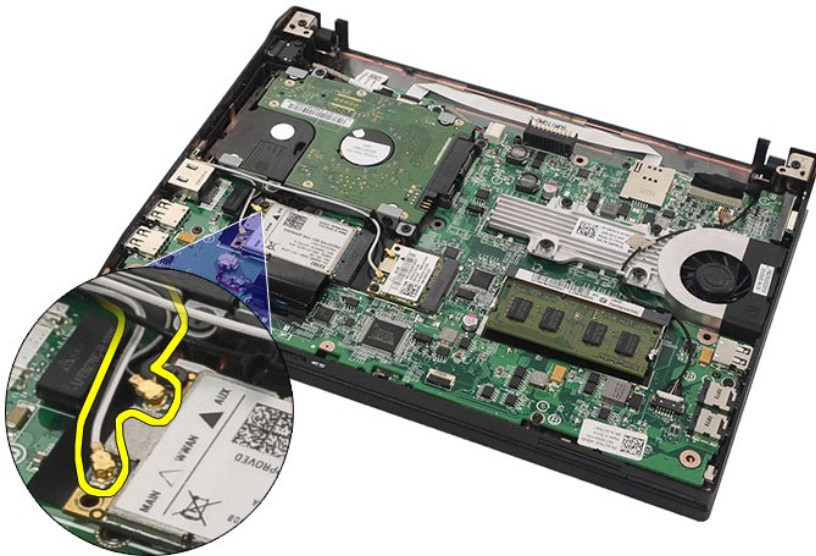
⚠️ ADVERTÊNCIA: antes de trabalhar na parte interna do computador, leia as instruções de segurança fornecidas com o computador. Para obter mais informações sobre as práticas de segurança recomendadas, consulte a página inicial sobre conformidade normativa em www.dell.com/regulatory_compliance.

Como remover a placa WWAN

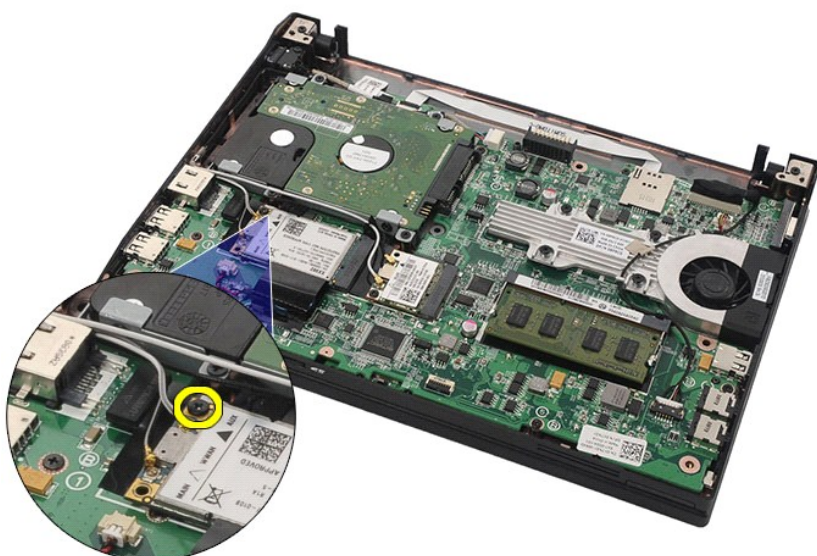


📌 NOTA: talvez seja necessário instalar o Adobe Flash Player, disponível em Adobe.com, para exibir as ilustrações abaixo.

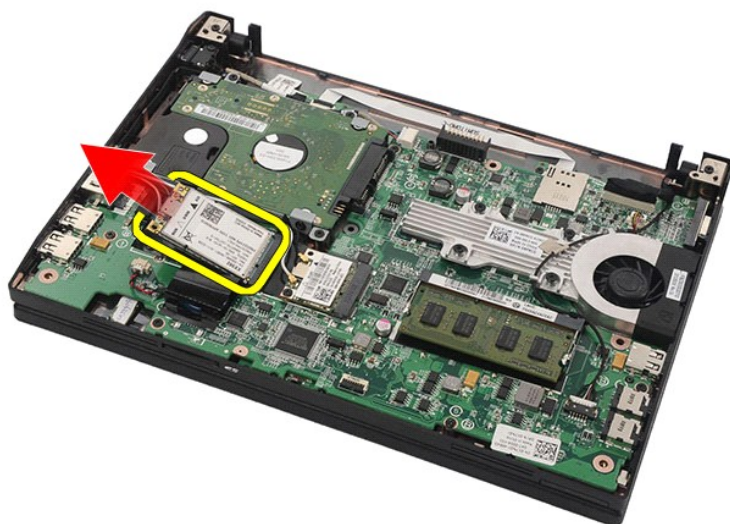
1. Execute os procedimentos descritos em [Antes de trabalhar na parte interna do computador](#).
2. Remova a [bateria](#).
3. Remova o [teclado](#).
4. Remova o [painel de acesso](#).
5. Desconecte os cabos da antena da WWAN da placa.



6. Remova o parafuso que prende a placa WWAN à placa de sistema.



7. Remova a placa WWAN do computador.



Como recolocar a placa WWAN

Para recolocar a placa WWAN, siga as etapas acima na ordem inversa.

[Voltar ao Sumário](#)

[Voltar ao Sumário](#)

Disco rígido/suportes do disco rígido

Manual de serviço do Dell Latitude 2120

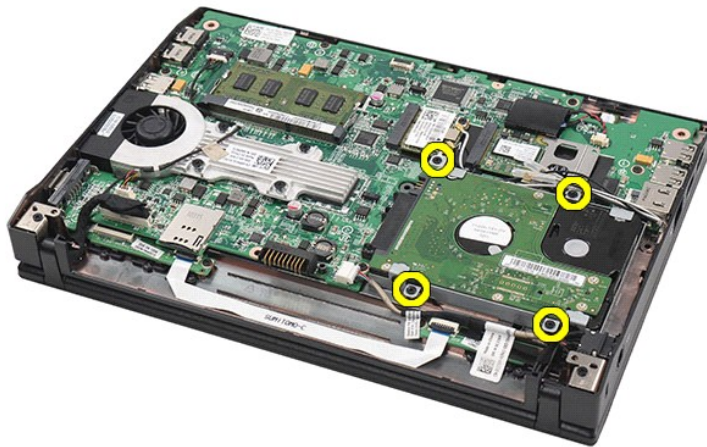
⚠️ ADVERTÊNCIA: antes de trabalhar na parte interna do computador, leia as instruções de segurança fornecidas com o computador. Para obter mais informações sobre as práticas de segurança recomendadas, consulte a página inicial sobre conformidade normativa em www.dell.com/regulatory_compliance.

Como remover o disco rígido/suportes do disco rígido

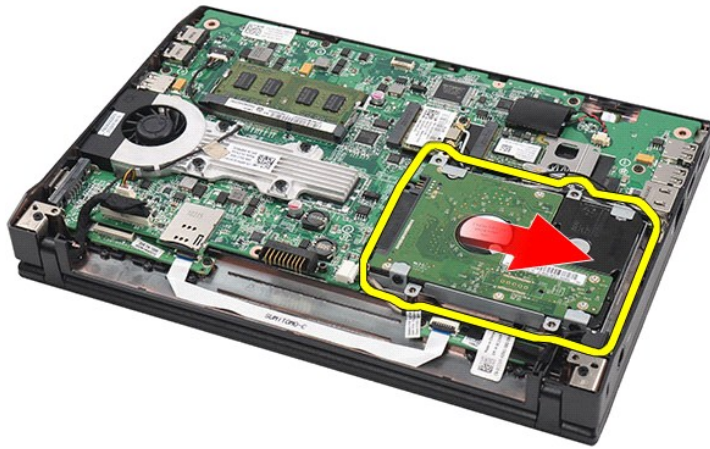


📌 NOTA: talvez seja necessário instalar o Adobe Flash Player, disponível em Adobe.com, para exibir as ilustrações abaixo.

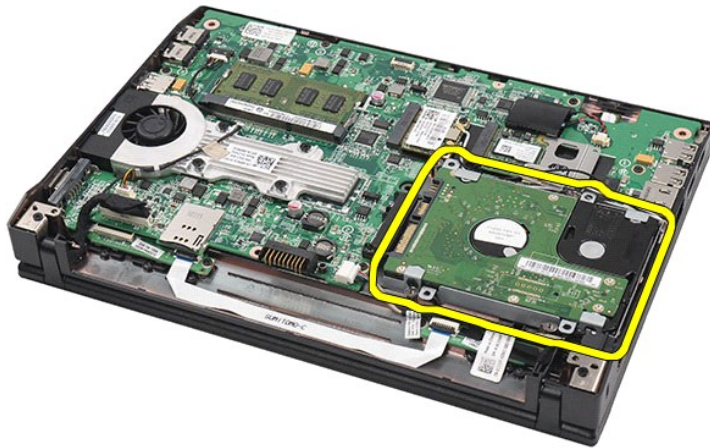
1. Execute os procedimentos descritos em [Antes de trabalhar na parte interna do computador](#).
2. Remova a [bateria](#).
3. Remova o [teclado](#).
4. Remova o [painel de acesso](#).
5. Remova os parafusos que prendem o disco rígido à placa de sistema.



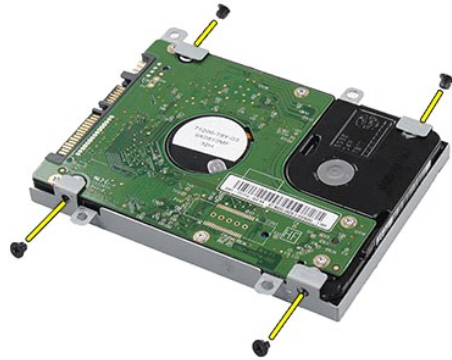
6. Deslize o disco rígido em direção à parte lateral do computador, soltando-o da placa de sistema.



7. Levante o disco rígido e remova-o do computador.



8. Remova os parafusos do suporte dos dois lados do disco rígido.



9. Remova o disco rígido de seu suporte.



Como recolocar o disco rígido/suportes do disco rígido

Para recolocar o disco rígido/suportes do disco rígido, execute as etapas acima na ordem inversa.

[Voltar ao Sumário](#)

[Voltar ao Sumário](#)

Dissipador de calor

Manual de serviço do Dell Latitude 2120

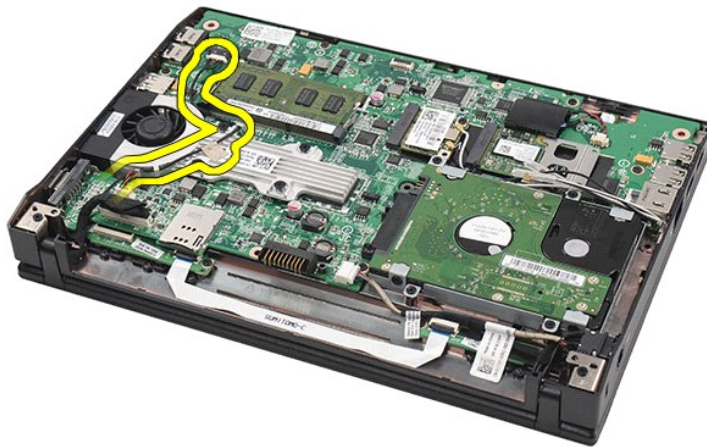
⚠️ ADVERTÊNCIA: antes de trabalhar na parte interna do computador, leia as instruções de segurança fornecidas com o computador. Para obter mais informações sobre as práticas de segurança recomendadas, consulte a página inicial sobre conformidade normativa em www.dell.com/regulatory_compliance.

Como remover o dissipador de calor

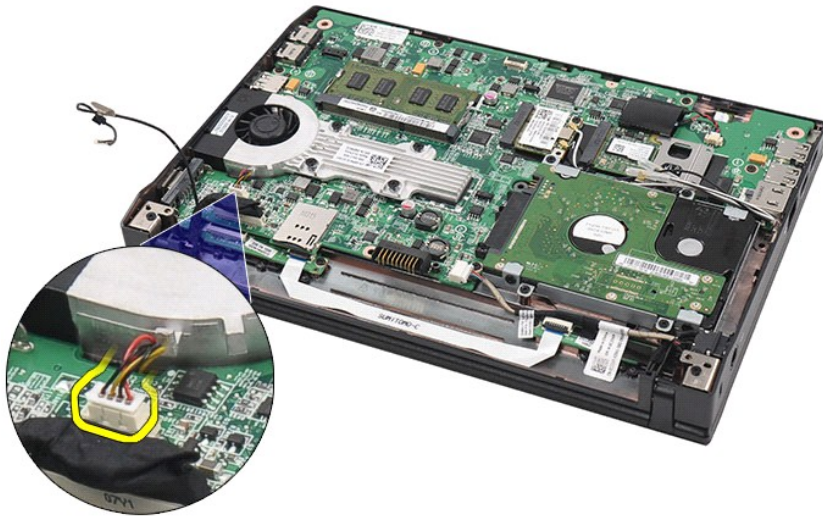


📌 NOTA: talvez seja necessário instalar o Adobe Flash Player, disponível em Adobe.com, para exibir as ilustrações abaixo.

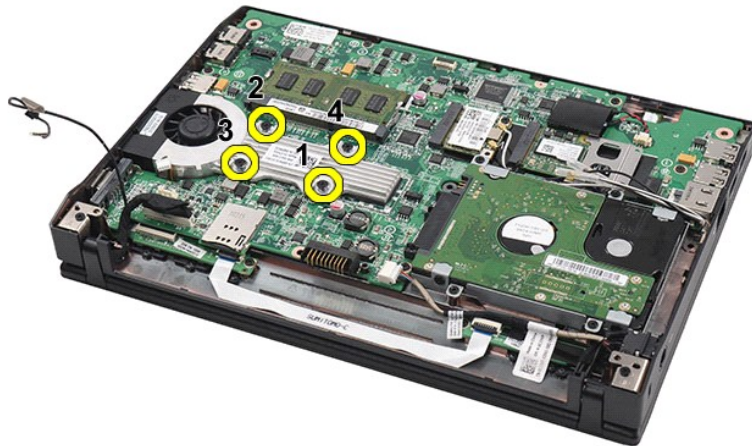
1. Execute os procedimentos descritos em [Antes de trabalhar na parte interna do computador](#).
2. Remova a [bateria](#).
3. Remova o [teclado](#).
4. Remova o [painel de acesso](#).
5. Desconecte o cabo do alto-falante da placa de sistema e remova-o de seu caminho de passagem.



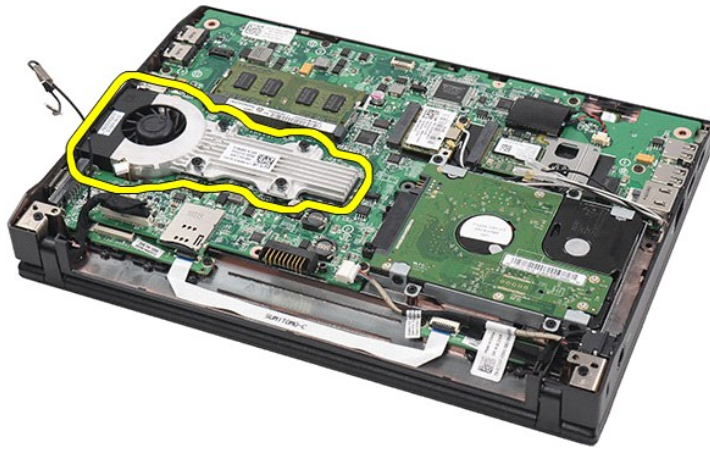
6. Desconecte o cabo de alimentação do ventilador da placa de sistema.



7. Afrouxe os parafusos prisioneiros no dissipador de calor.



8. Levante o dissipador de calor e remova-o do computador.



Como recolocar o dissipador de calor

Para recolocar o dissipador de calor, siga as etapas acima na ordem inversa.

[Voltar ao Sumário](#)

[Voltar ao Sumário](#)

Cabo de alimentação CC

Manual de serviço do Dell Latitude 2120

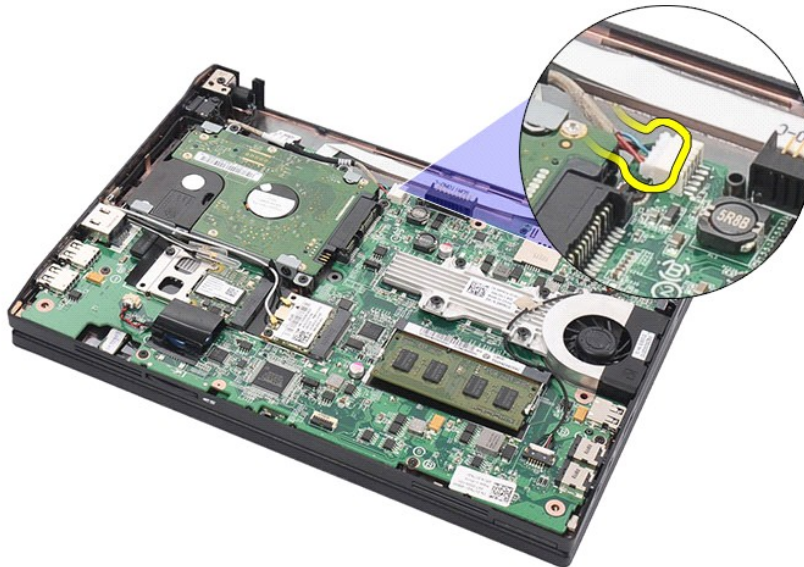
⚠️ ADVERTÊNCIA: antes de trabalhar na parte interna do computador, leia as instruções de segurança fornecidas com o computador. Para obter mais informações sobre as práticas de segurança recomendadas, consulte a página inicial sobre conformidade normativa em www.dell.com/regulatory_compliance.

Como remover o cabo de alimentação CC

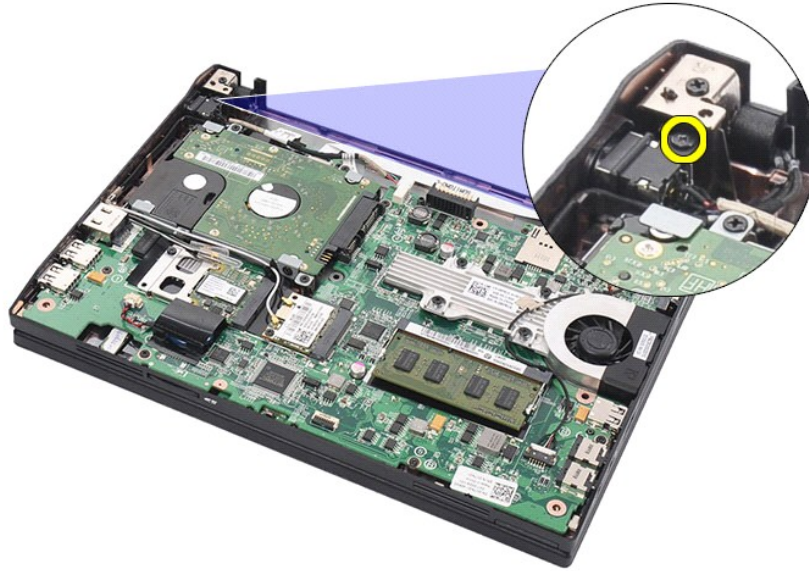


📌 NOTA: talvez seja necessário instalar o Adobe Flash Player, disponível em Adobe.com, para exibir as ilustrações abaixo.

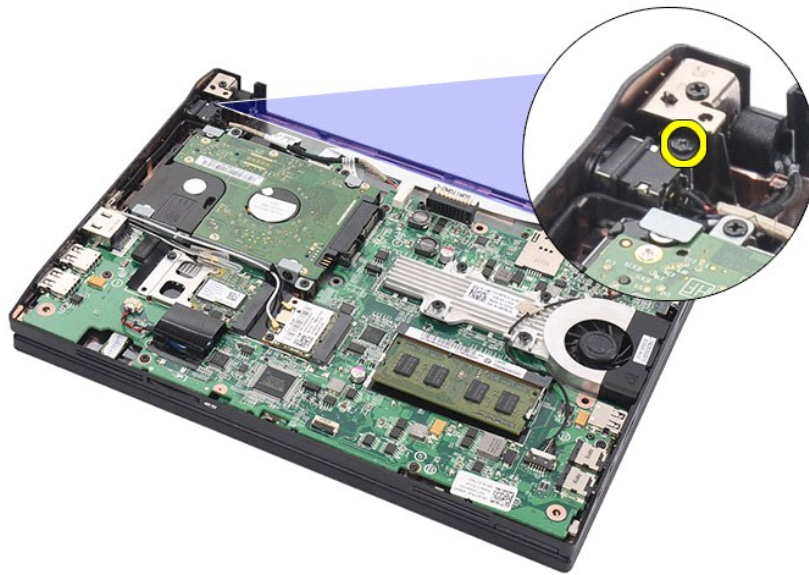
1. Execute os procedimentos descritos em [Antes de trabalhar na parte interna do computador](#).
2. Remova a [bateria](#).
3. Remova o [teclado](#).
4. Remova o [painel de acesso](#).
5. Desconecte o cabo de alimentação CC da placa de sistema.



6. Remova o parafuso que prende o conector do cabo de alimentação CC à placa do sistema.



7. Levante e remova o cabo de alimentação CC do computador.



Como recolocar o cabo de alimentação CC

Para recolocar o cabo de alimentação CC, execute as etapas acima na ordem inversa.

[Voltar ao Sumário](#)

[Voltar ao Sumário](#)

Conjunto da tela

Manual de serviço do Dell Latitude 2120

⚠️ ADVERTÊNCIA: antes de trabalhar na parte interna do computador, leia as instruções de segurança fornecidas com o computador. Para obter mais informações sobre as práticas de segurança recomendadas, consulte a página inicial sobre conformidade normativa em www.dell.com/regulatory_compliance.

Como remover o conjunto da tela



📌 NOTA: talvez seja necessário instalar o Adobe Flash Player, disponível em Adobe.com, para exibir as ilustrações abaixo.

1. Execute os procedimentos descritos em [Antes de trabalhar na parte interna do computador](#).
2. Remova a [bateria](#).
3. Remova o [teclado](#).
4. Remova o [painel de acesso](#).
5. Desconecte o cabo do alto-falante da placa de sistema e remova-o de seu caminho de passagem.



6. Desconecte os cabos da antena da placa WLAN e remova os cabos de seu caminho de passagem.



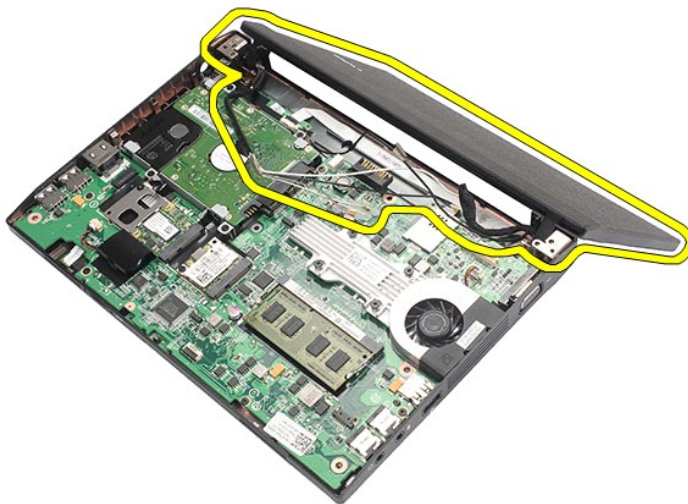
7. Desconecte da placa de sistema o cabo de dados da tela.



8. Remova os parafusos que prendem o conjunto da tela.



9. Remova o conjunto da tela deslizando-o em direção à base do computador.



Como recolocar o conjunto da tela

Para recolocar o conjunto de tela, siga as etapas acima na ordem inversa.

[Voltar ao Sumário](#)

[Voltar ao Sumário](#)

Painel frontal da tela

Manual de serviço do Dell Latitude 2120

⚠️ ADVERTÊNCIA: antes de trabalhar na parte interna do computador, leia as instruções de segurança fornecidas com o computador. Para obter mais informações sobre as práticas de segurança recomendadas, consulte a página inicial sobre conformidade normativa em www.dell.com/regulatory_compliance.

Como remover o painel frontal da tela



📌 NOTA: talvez seja necessário instalar o Adobe Flash Player, disponível em Adobe.com, para exibir as ilustrações abaixo.

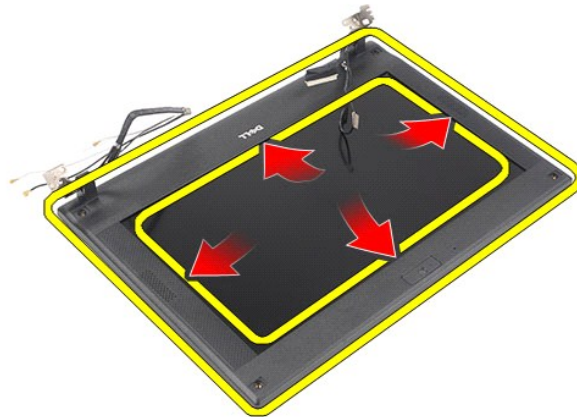
1. Execute os procedimentos descritos em [Antes de trabalhar na parte interna do computador](#).
2. Remova a [bateria](#).
3. Remova o [teclado](#).
4. Remova o [painel de acesso](#).
5. Remova o [conjunto da tela](#).
6. Com um estilete plástico, solte e remova as tampas de borracha dos parafusos do painel frontal da tela.



7. Remova os parafusos que prendem o painel frontal da tela ao conjunto da tela.



8. A partir da parte inferior do painel frontal, desencaixe-o e remova-o do conjunto da tela.



Como recolocar o painel frontal da tela

Para recolocar o painel frontal da tela, execute as etapas acima na ordem inversa.

[Voltar ao Sumário](#)

[Voltar ao Sumário](#)

Tampas da dobradiça da tela

Manual de serviço do Dell Latitude 2120

⚠️ ADVERTÊNCIA: antes de trabalhar na parte interna do computador, leia as instruções de segurança fornecidas com o computador. Para obter mais informações sobre as práticas de segurança recomendadas, consulte a página inicial sobre conformidade normativa em www.dell.com/regulatory_compliance.

Como remover as tampas da dobradiça da tela



📌 NOTA: talvez seja necessário instalar o Adobe Flash Player, disponível em Adobe.com, para exibir as ilustrações abaixo.

1. Execute os procedimentos descritos em [Antes de trabalhar na parte interna do computador](#).
2. Remova a [bateria](#).
3. Remova o [teclado](#).
4. Remova o [painel de acesso](#).
5. Remova o [conjunto da tela](#).
6. Remova o [painel frontal da tela](#).
7. Gire a tampa da dobradiça afastando-a da dobradiça e remova-a.



Como recolocar as tampas da dobradiça da tela

Para recolocar as tampas da dobradiça da tela, siga as etapas acima na ordem inversa.

[Voltar ao Sumário](#)

[Voltar ao Sumário](#)

Câmera

Manual de serviço do Dell Latitude 2120

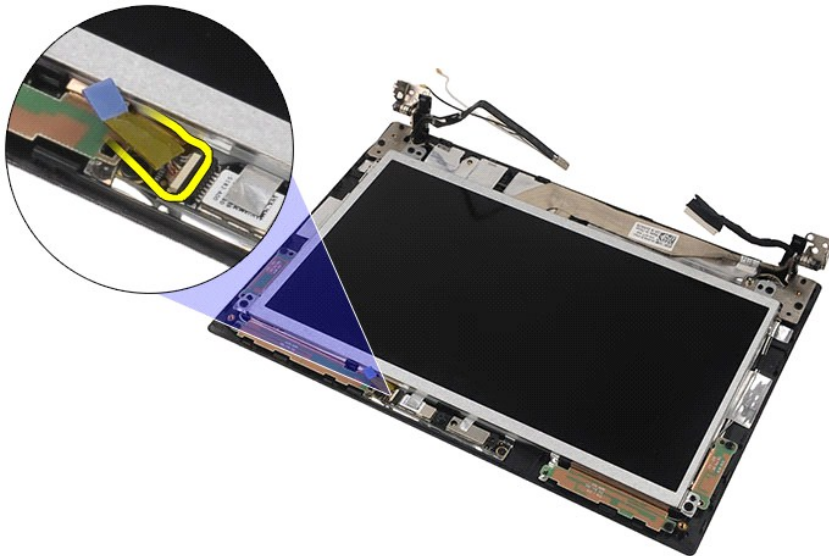
⚠️ ADVERTÊNCIA: antes de trabalhar na parte interna do computador, leia as instruções de segurança fornecidas com o computador. Para obter mais informações sobre as práticas de segurança recomendadas, consulte a página inicial sobre conformidade normativa em www.dell.com/regulatory_compliance.

Como remover a câmera

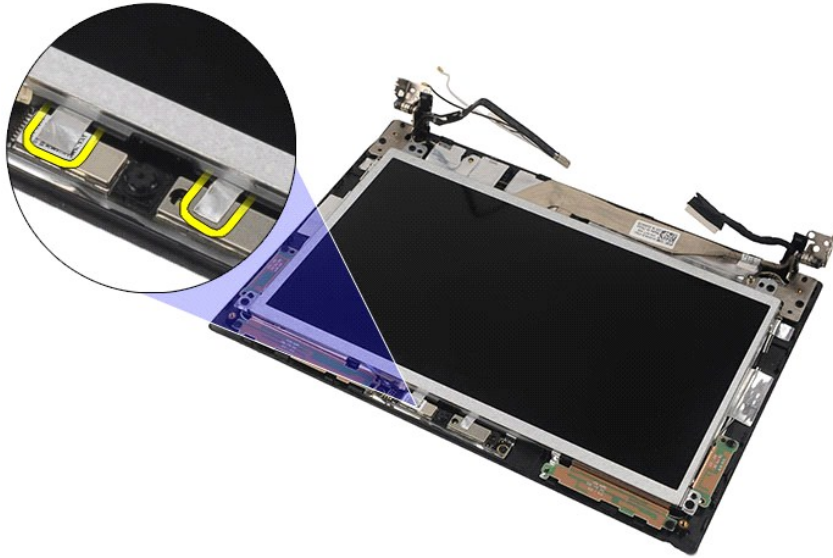


📌 NOTA: talvez seja necessário instalar o Adobe Flash Player, disponível em Adobe.com, para exibir as ilustrações abaixo.

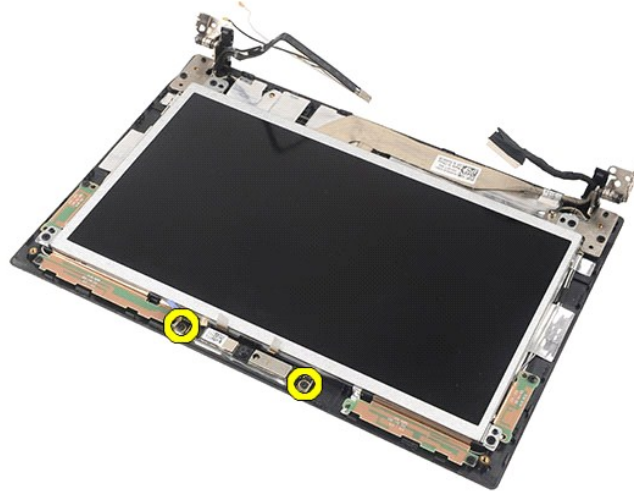
1. Execute os procedimentos descritos em [Antes de trabalhar na parte interna do computador](#).
2. Remova a [bateria](#).
3. Remova o [teclado](#).
4. Remova o [painel de acesso](#).
5. Remova o [conjunto da tela](#).
6. Remova o [painel frontal da tela](#).
7. Desconecte o cabo do módulo da câmera.



8. Remova as fitas que prendem a câmera ao conjunto da tela.



9. Remova os parafusos que prendem a câmera ao conjunto da tela.



10. Levante o módulo da câmera para removê-lo do conjunto da tela.



Como recolocar a câmera

Para recolocar a câmera, execute as etapas acima na ordem inversa.

[Voltar ao Sumário](#)

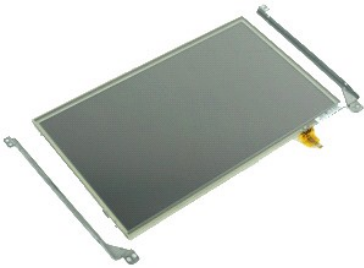
[Voltar ao Sumário](#)

Painel da tela/Suporte

Manual de serviço do Dell Latitude 2120

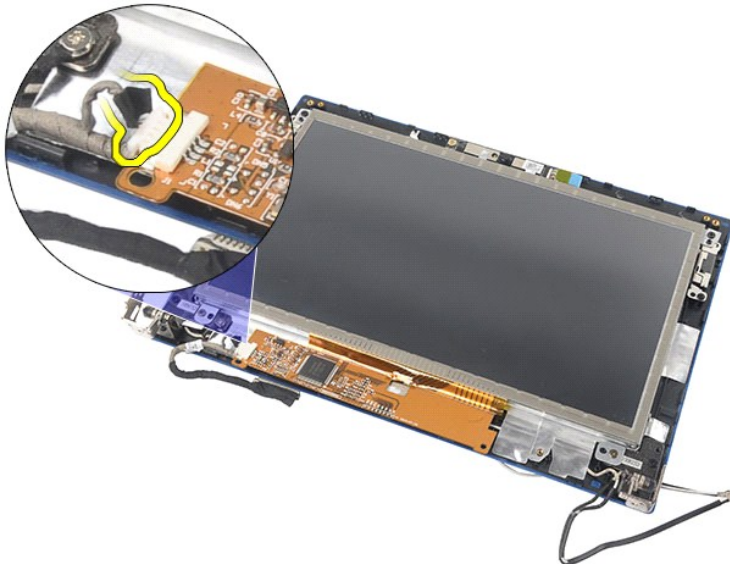
⚠️ ADVERTÊNCIA: antes de trabalhar na parte interna do computador, leia as instruções de segurança fornecidas com o computador. Para obter mais informações sobre as práticas de segurança recomendadas, consulte a página inicial sobre conformidade normativa em www.dell.com/regulatory_compliance.

Como remover o painel da tela/suporte

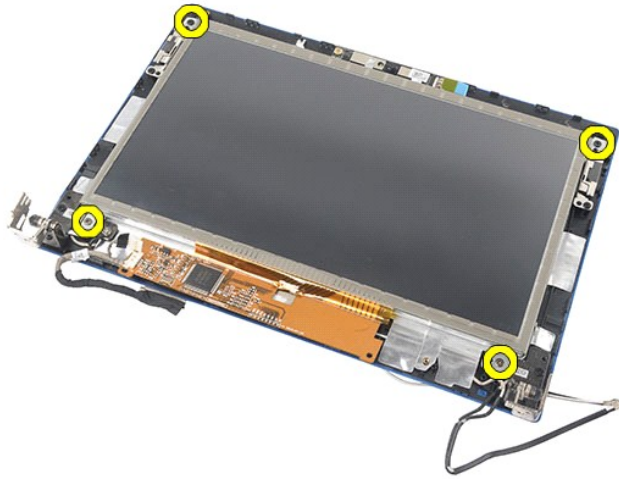


📌 NOTA: talvez seja necessário instalar o Adobe Flash Player, disponível em Adobe.com, para exibir as ilustrações abaixo.

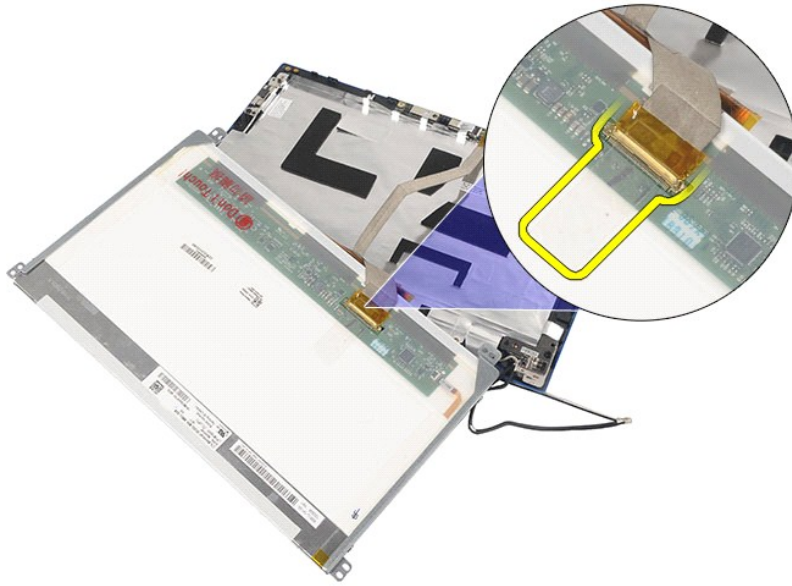
1. Execute os procedimentos descritos em [Antes de trabalhar na parte interna do computador](#).
2. Remova a [bateria](#).
3. Remova o [teclado](#).
4. Remova o [painel de acesso](#).
5. Remova o [conjunto da tela](#).
6. Remova o [painel frontal da tela](#).
7. Desconecte o cabo da tela sensível ao toque do conjunto da tela.



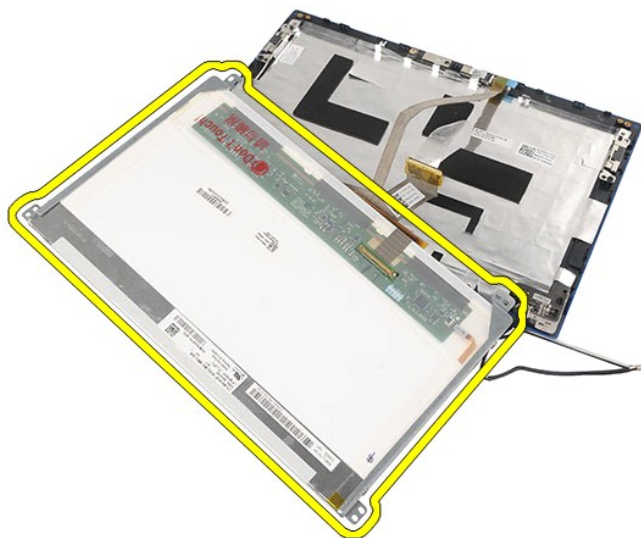
8. Remova os parafusos que prendem o painel da tela ao conjunto da tela e vire o painel da tela de ponta cabeça.



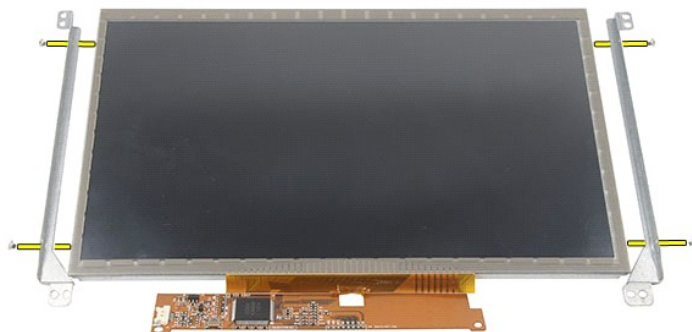
9. Remova o cabo de dados da tela do painel da tela.



10. Remova o painel da tela do conjunto da tela.



11. Remova os parafusos que prendem o suporte da tela e, em seguida, remova-o do conjunto da tela.



Como recolocar o painel da tela/suporte

Para recolocar o painel da tela/suporte, execute as etapas acima na ordem inversa.

[Voltar ao Sumário](#)

[Voltar ao Sumário](#)

Cabo da tela

Manual de serviço do Dell Latitude 2120

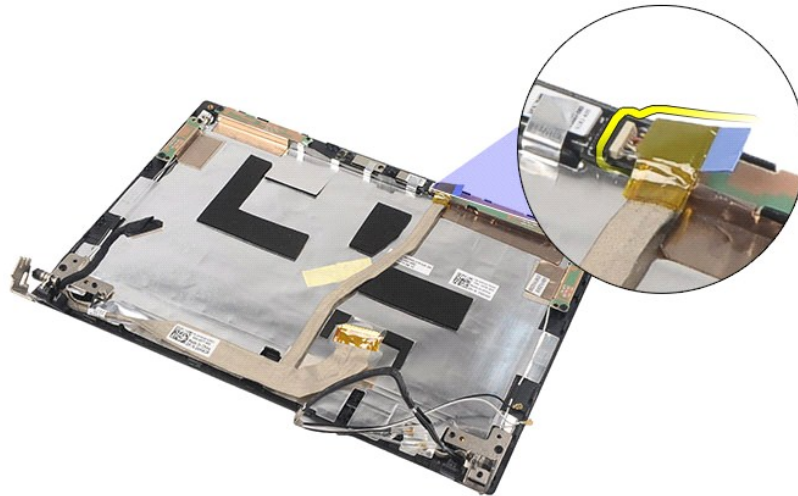
⚠️ ADVERTÊNCIA: antes de trabalhar na parte interna do computador, leia as instruções de segurança fornecidas com o computador. Para obter mais informações sobre as práticas de segurança recomendadas, consulte a página inicial sobre conformidade normativa em www.dell.com/regulatory_compliance.

Como remover o cabo da tela

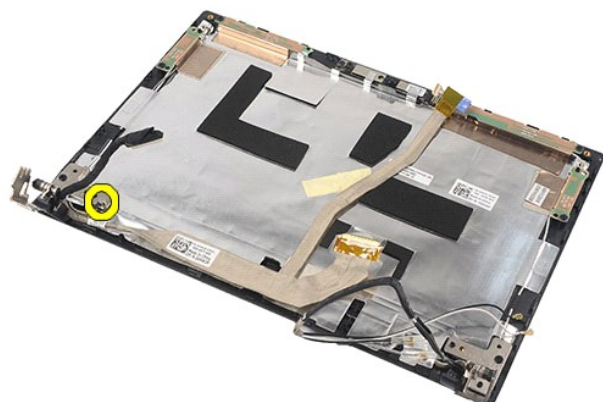


🔧 NOTA: talvez seja necessário instalar o Adobe Flash Player, disponível em Adobe.com, para exibir as ilustrações abaixo.

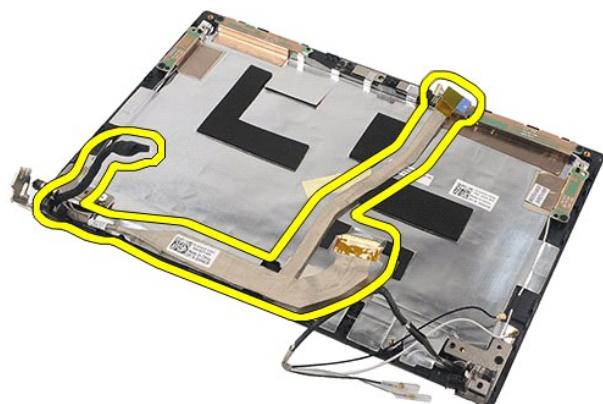
1. Execute os procedimentos descritos em [Antes de trabalhar na parte interna do computador](#).
2. Remova a [bateria](#).
3. Remova o [teclado](#).
4. Remova o [painel de acesso](#).
5. Remova o [conjunto da tela](#).
6. Remova o [painel frontal da tela](#).
7. Remova o [painel da tela](#).
8. Desconecte o cabo da câmera do conjunto da tela.



9. Remova o parafuso prisioneiro de aterramento da dobradiça da tela.



10. Remova o cabo da tela do conjunto da tela.



Como recolocar o cabo da tela

Para recolocar o cabo da tela, siga as etapas acima na ordem inversa.

[Voltar ao Sumário](#)

[Voltar ao Sumário](#)

Dobradiças da tela

Manual de serviço do Dell Latitude 2120

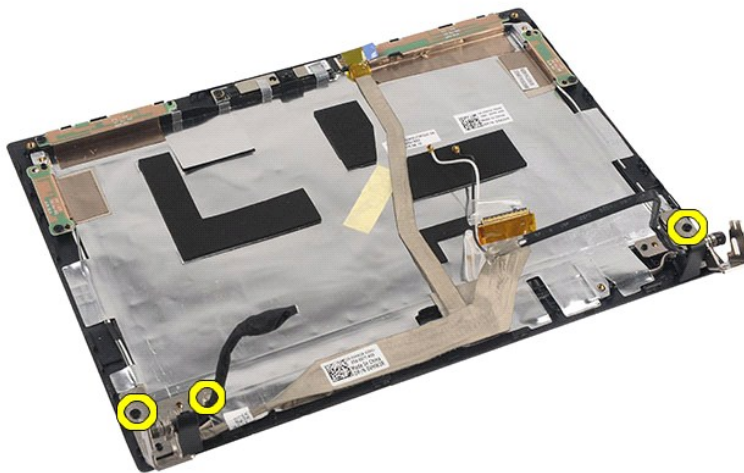
⚠️ ADVERTÊNCIA: antes de trabalhar na parte interna do computador, leia as instruções de segurança fornecidas com o computador. Para obter mais informações sobre as práticas de segurança recomendadas, consulte a página inicial sobre conformidade normativa em www.dell.com/regulatory_compliance.

Como remover as dobradiças da tela

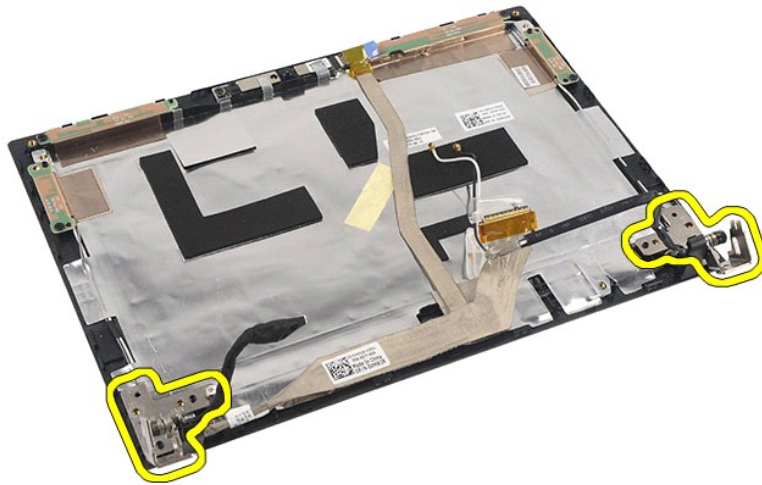


📌 NOTA: talvez seja necessário instalar o Adobe Flash Player, disponível em Adobe.com, para exibir as ilustrações abaixo.

1. Execute os procedimentos descritos em [Antes de trabalhar na parte interna do computador](#).
2. Remova a [bateria](#).
3. Remova o [teclado](#).
4. Remova o [painel de acesso](#).
5. Remova o [conjunto da tela](#).
6. Remova o [painel frontal da tela](#).
7. Remova o [painel da tela](#).
8. Solte o parafuso prisioneiro do cabo da tela e remova os parafusos que prendem a dobradiça ao conjunto da tela.



9. Levante as dobradiças da tela e remova-a do conjunto da tela.



Como recolocar as dobradiças da tela

Para recolocar as dobradiças da tela, siga as etapas acima na ordem inversa.

[Voltar ao Sumário](#)

[Voltar ao Sumário](#)

Placa de sistema/Módulo Bluetooth

Manual de serviço do Dell Latitude 2120

⚠️ ADVERTÊNCIA: antes de trabalhar na parte interna do computador, leia as instruções de segurança fornecidas com o computador. Para obter mais informações sobre as práticas de segurança recomendadas, consulte a página inicial sobre conformidade normativa em www.dell.com/regulatory_compliance.

Como remover a placa de sistema/módulo Bluetooth

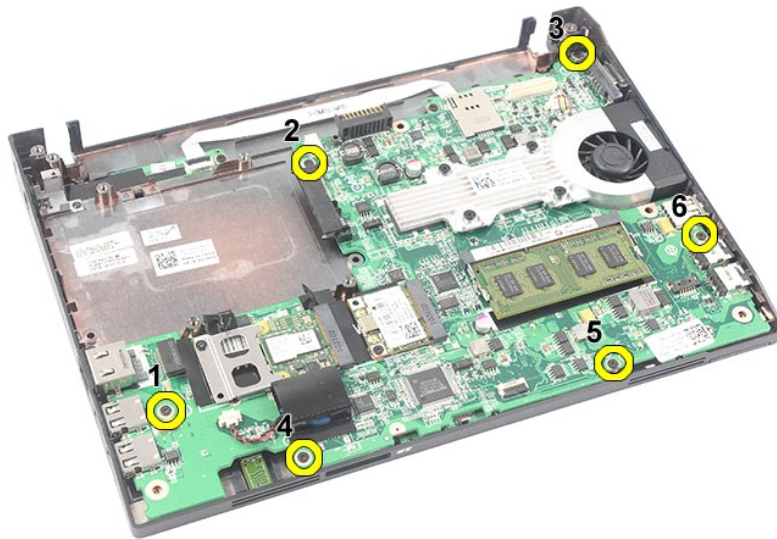


📌 NOTA: talvez seja necessário instalar o Adobe Flash Player, disponível em Adobe.com, para exibir as ilustrações abaixo.

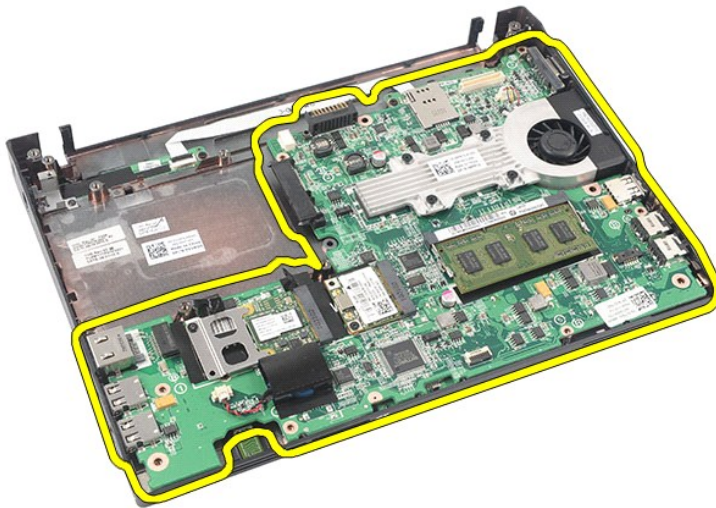
1. Execute os procedimentos descritos em [Antes de trabalhar na parte interna do computador](#).
2. Remova a [bateria](#).
3. Remova o [teclado](#).
4. Remova o [painel de acesso](#).
5. Remova o [disco rígido](#).
6. Remova a [placa WWAN](#).
7. Remova a [placa WLAN](#).
8. Remova o [conjunto da tela](#).
9. Remova o [dissipador de calor](#).
10. Solte a presilha do cabo do touchpad e desconecte-o da placa de sistema. Abra a presilha do cabo da placa do botão e desconecte o cabo de dados da placa do botão da placa de sistema.



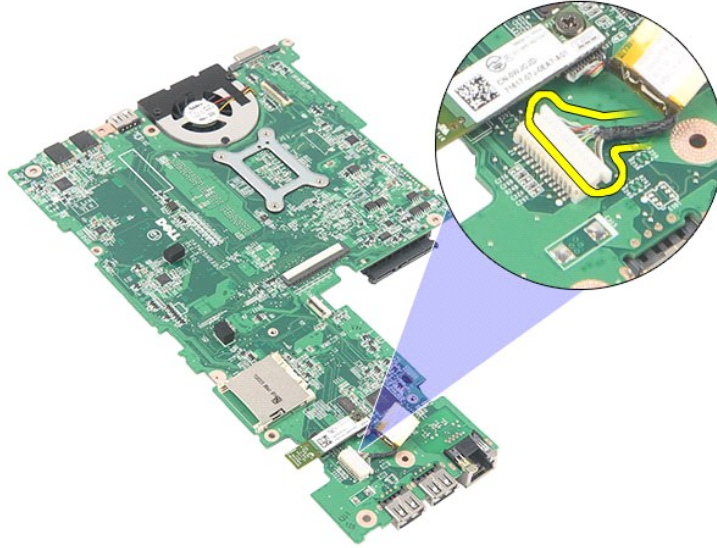
11. Remova os parafusos que prendem a placa de sistema no lugar.



12. A partir da lateral onde se localizam as portas USB, levante a placa de sistema e remova-a.



13. Desconecte o cabo do módulo Bluetooth da placa de sistema.



14. Remova o parafuso que prende o módulo Bluetooth à placa de sistema.



15. Remova o módulo Bluetooth da placa de sistema.



Como recolocar a placa de sistema/módulo Bluetooth

Para recolocar a placa de sistema/módulo Bluetooth, siga as etapas acima na ordem inversa.

[Voltar ao Sumário](#)

[Voltar ao Sumário](#)

Cartão SD (Secure Digital)

Manual de serviço do Dell Latitude 2120

⚠ ADVERTÊNCIA: antes de trabalhar na parte interna do computador, leia as instruções de segurança fornecidas com o computador. Para obter mais informações sobre as práticas de segurança recomendadas, consulte a página inicial sobre conformidade normativa em www.dell.com/regulatory_compliance.

Como remover o cartão SD

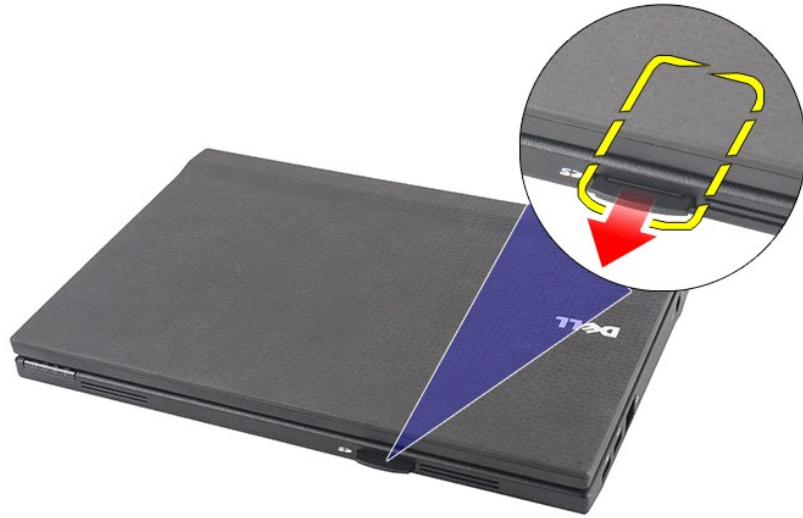


📌 NOTA: talvez seja necessário instalar o Adobe Flash Player, disponível em Adobe.com, para exibir as ilustrações abaixo.

1. Execute os procedimentos descritos em [Antes de trabalhar na parte interna do computador](#).
2. Pressione o cartão SD para dentro para liberá-lo.



3. Puxe e remova o cartão SD do computador.



Como recolocar o cartão SD

Para recolocar o cartão SD, execute as etapas acima na ordem inversa.

[Voltar ao Sumário](#)

[Voltar ao Sumário](#)

Cartão SIM

Manual de serviço do Dell Latitude 2120

⚠️ ADVERTÊNCIA: antes de trabalhar na parte interna do computador, leia as instruções de segurança fornecidas com o computador. Para obter mais informações sobre as práticas de segurança recomendadas, consulte a página inicial sobre conformidade normativa em www.dell.com/regulatory_compliance.

Como remover o cartão SIM



📌 NOTA: talvez seja necessário instalar o Adobe Flash Player, disponível em Adobe.com, para exibir as ilustrações abaixo.

1. Execute os procedimentos descritos em [Antes de trabalhar na parte interna do computador](#).
2. Remova a [bateria](#).
3. Pressione o cartão SIM para dentro para liberá-lo.



4. Puxe e remova o cartão SIM do computador.



Como recolocar o cartão SIM

Para recolocar o cartão SIM, execute as etapas acima na ordem inversa.

[Voltar ao Sumário](#)

[Voltar ao Sumário](#)

Placa aceleradora do disco rígido

Manual de serviço do Dell Latitude 2120

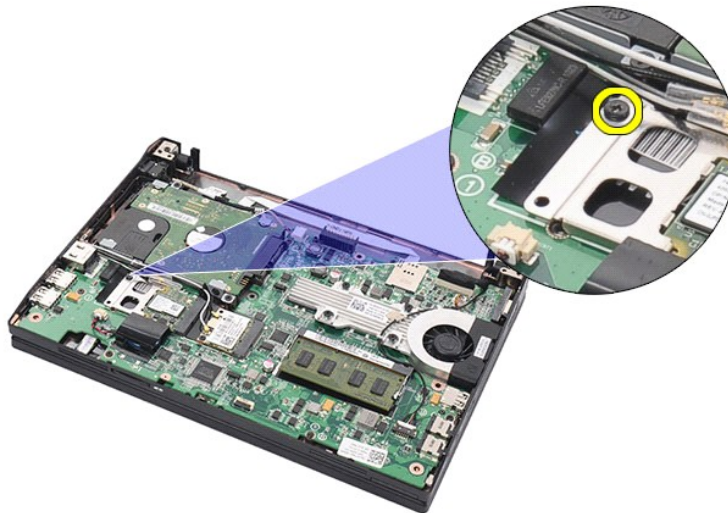
⚠️ ADVERTÊNCIA: antes de trabalhar na parte interna do computador, leia as instruções de segurança fornecidas com o computador. Para obter mais informações sobre as práticas de segurança recomendadas, consulte a página inicial sobre conformidade normativa em www.dell.com/regulatory_compliance.

Como remover a Placa aceleradora do disco rígido

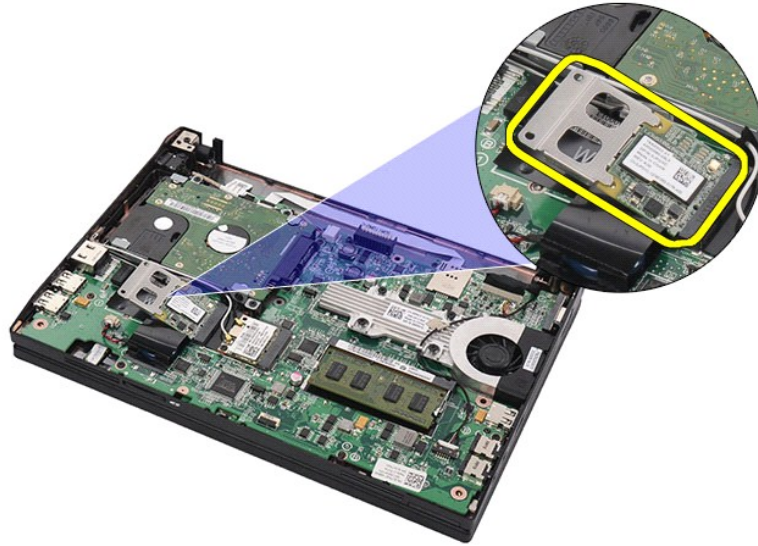


📌 NOTA: talvez seja necessário instalar o Adobe Flash Player, disponível em Adobe.com, para exibir as ilustrações abaixo.

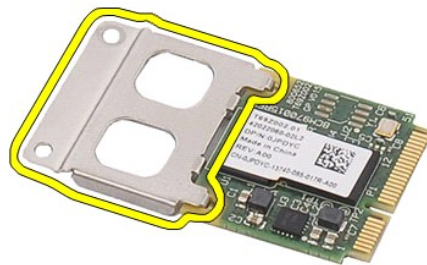
1. Execute os procedimentos descritos em [Antes de trabalhar na parte interna do computador](#).
2. Remova a [bateria](#).
3. Remova o [teclado](#).
4. Remova o [painel de acesso](#).
5. Remova o parafuso que prende a placa aceleradora do disco rígido à placa de sistema.



6. Remova a placa aceleradora do disco rígido do computador.



7. Remova o suporte de metal da placa aceleradora do disco rígido.



Como recolocar a placa aceleradora do disco rígido

Para recolocar a placa aceleradora do disco rígido, siga as etapas acima na ordem inversa.

[Voltar ao Sumário](#)

[Voltar ao Sumário](#)

Configuração do sistema

Manual de serviço do Dell Latitude 2120


- [Visão geral](#)
- [Entrar na configuração do sistema](#)
- [Menu Boot \(Inicialização\)](#)
- [Teclas de navegação](#)
- [Opções de menu de configuração do sistema](#)

Visão geral

Use a configuração do sistema para:

- 1 Modificar as informações de configuração do sistema após adicionar, alterar ou remover qualquer hardware do computador
- 1 Definir ou alterar uma opção selecionável pelo usuário como, por exemplo, a senha do usuário
- 1 Ler a quantidade atual de memória ou definir o tipo de disco rígido instalado

Antes de usar a configuração do sistema, é recomendável que você anote as informações das telas de configuração para referência futura.

 **AVISO:** a menos que você seja um usuário experiente, não altere as configurações deste programa. Algumas alterações podem comprometer o funcionamento do computador.

Entrar na configuração do sistema

1. Ligue (ou reinicie) o computador.
2. Quando o logotipo DELL for exibido, pressione <F2> imediatamente.

Menu Boot (Inicialização)

O menu Inicialização relaciona todos os dispositivos de inicialização válidos do computador. Use o menu Inicialização para:

- 1 Executar diagnósticos no computador
- 1 Entrar na configuração do sistema
- 1 Alterar a sequência de inicialização sem alterar permanentemente a sequência na configuração do sistema

Para acessar o menu Inicialização:

1. Ligue (ou reinicie) o computador.
2. Quando o logotipo azul DELL for exibido, pressione <F12> imediatamente.

Teclas de navegação

Use as seguintes teclas para navegar pelas telas da Configuração do sistema:


Navegação	
Ação	Tecla(s)
Expandir e recolher um campo	<Enter>, tecla de seta para a esquerda ou para a direita
Sair do BIOS	<Esc>, botão Exit (Sair)
Selecionar o campo a ser alterado	<Enter>
Alterar um campo	Faça a alteração necessária e clique em Apply (Aplicar)
Cancelar modificação	<Esc>
Restaurar os padrões	Botão Load Defaults (Carregar padrões)

Opções de menu de configuração do sistema

As tabelas a seguir descrevem as opções de menu da Configuração do sistema:

Geral	
Opção	Descrição
	Esta seção relaciona os principais recursos de hardware do computador. Não há nenhuma opção configurável nesta seção. <ul style="list-style-type: none">1 System Information (Informações do sistema)<ul style="list-style-type: none">o BIOS Version (Versão do BIOS)o Service Tag (Etiqueta de serviço)o Asset Tag (Etiqueta de patrimônio)o Ownership Tag (Etiqueta de propriedade)1 Memory Information (Informações de memória)<ul style="list-style-type: none">o Memory Installed (Memória instalada)o Memory Available (Memória disponível)o Memory Speed (Velocidade da memória)o Memory Channel Mode (Modo de canal de memória)

System Information (Informações do sistema)	<ul style="list-style-type: none"> o Memory Technology (Tecnologia de memória) o DIMM A Size (Tamanho da DIMM A) <p>1 Processor Information (Informações do processador)</p> <ul style="list-style-type: none"> o Processor Type (Tipo de processador) o Core Count (Número de núcleos) o Processor ID (ID do processador) o Current Clock Speed (Velocidade atual do clock) <p>1 Device Information (Informações do dispositivo)</p> <ul style="list-style-type: none"> o Primary Hard Drive (Disco rígido principal) o Video Controller (Controlador de vídeo) o Video BIOS Version (Versão do BIOS de vídeo) o Video Memory (Memória de vídeo) o Panel Type (Tipo de painel) o Native Resolution (Resolução nativa) o Audio Controller (Controlador de áudio) o Wi-Fi Device (Dispositivo Wi-Fi) o Cellular Device (Dispositivo celular) o Bluetooth Device (Dispositivo Bluetooth) o Integrated NIC MAC (MAC da placa de rede integrada)
Battery Information (Informações da bateria)	Exibe o status da bateria e o tipo de adaptador CA conectado ao computador.
Boot Sequence (Sequência de boot)	<p>Especifica a ordem usada pelo computador para tentar encontrar um sistema operacional.</p> <ul style="list-style-type: none"> 1 Diskette drive (Unidade de disquete) 1 Internal HDD (Disco rígido interno) 1 USB Storage Device (Dispositivo de armazenamento USB) 1 CD/DVD/CD-RW Drive (Unidade de CD/DVD/CD-RW) 1 Onboard NIC (Placa de rede integrada) <p>Esta lista especifica a ordem na qual o BIOS procura dispositivos inicializáveis. Para alterar a ordem de inicialização, selecione o dispositivo a ser alterado na lista e clique nas setas para cima/para baixo ou use as teclas Page Up/Page Down para alterar a posição do dispositivo. Você pode também excluir dispositivos da lista usando as caixas de seleção.</p>
Date/Time (Data/Hora)	Exibe as configurações de data e hora atuais. Permite alterar a data e a hora do computador.

 **NOTA:** a Configuração do sistema contém opções e configurações relacionadas a dispositivos integrados do sistema. Dependendo do computador e dos dispositivos instalados, os itens relacionados nesta sessão podem ou não ser exibidos.

Configuração do sistema	
Opção	Descrição
Integrated NIC (Placa de rede integrada)	Permite configurar o controlador de rede integrado. As opções são: Disabled (Desativado), Enabled (Ativado), Enabled w/PXE (Ativado com PXE) e Enabled w/RPL (Ativado com RPL).
System Management (Gerenciamento do sistema)	Permite alterar o mecanismo de gerenciamento do sistema. As opções são Disabled (Desativado), Alert Only (Somente alerta) e ASF 2.0 .
SATA Operation (Operação SATA)	Permite a você configurar o modo operacional do controlador de disco rígido SATA interno. As opções são: Disabled (Desativado), ATA e AHCI .
Miscellaneous Devices (Dispositivos diversos)	Permite ativar ou desativar os seguintes dispositivos: <ul style="list-style-type: none"> 1 External USB Port (Porta USB externa) 1 Microphone (Microfone) 1 Media Card (Cartão de mídia) 1 Camera (Câmera)
Network Activity LED (LED de atividade da rede)	<p>Permite configurar o comportamento do LED da rede.</p> <p>As opções são:</p> <ul style="list-style-type: none"> 1 Enable ACPI OS Control (Ativar controle por SO ACPI) — Permite que o LED de atividade seja controlado por um sistema operacional ACPI e driver ACPI. 1 Wireless LAN Indicator (Indicador LAN sem fio) — O LED de atividade da rede indica atividade da WLAN. 1 Off (Desligar) — Desliga o LED de atividade da rede. <p>NOTA: se você usar o sistema operacional Ubuntu, o LED de atividade da rede poderá funcionar somente como um indicador de rádio WLAN ligado/desligado e você precisará selecionar a opção Wireless LAN Indicator (Indicador de LAN sem fio). A seleção de qualquer outra opção desativa o LED de atividade da rede.</p>

Vídeo (Vídeo)	
Opção	Descrição
LCD Brightness (Brilho do LCD)	Permite configurar o brilho do vídeo, dependendo da fonte de alimentação (On Battery (Bateria) e On AC (Adaptador CA)).

Security (Segurança)	
Opção	Descrição
Admin Password (Senha de administrador)	<p>Permite definir, alterar e excluir a senha de administrador (admin). Quando definida, a senha de administrador possibilita vários recursos de segurança, inclusive:</p> <ul style="list-style-type: none"> 1 Restringe alterações às definições na Configuração 1 Restringe os dispositivos de inicialização relacionados no menu Boot (inicialização) <F12> àqueles ativados no campo "Boot Sequence" (Sequência de inicialização) 1 Proíbe alterações às etiquetas de proprietário e de patrimônio 1 Substitui a senha do sistema ou de disco rígido

	<p>NOTA: é preciso definir a senha de administrador antes de definir a senha do sistema ou de disco rígido.</p> <p>NOTA: alterações de senha bem-sucedidas são aplicadas de imediato.</p> <p>NOTA: excluir a senha de administrador exclui automaticamente a senha do sistema.</p>
System Password (Senha do sistema)	<p>Permite definir, alterar e excluir a senha do sistema. Quando esta senha está definida, você é solicitado a digitá-la todas as vezes que o computador for ligado ou reiniciado.</p> <p>NOTA: as mudanças de senha bem-sucedidas são aplicadas de imediato.</p>
Internal HDD Password (Senha de disco rígido interno)	<p>Este campo permite definir, alterar ou excluir a senha do disco rígido interno do sistema. Alterações de senha bem-sucedidas são aplicadas de imediato e exigem a reinicialização do sistema. A senha de disco rígido acompanha o disco rígido; portanto, ele estará protegido mesmo quando for instalado em outro sistema.</p>
Password Bypass (Ignorar senha)	<p>Permite ignorar as solicitações de senha do sistema e do disco rígido interno quando o computador for reinicializado ou quando sair do modo de espera.</p> <p>É possível definir o recurso Password Bypass (Ignorar senha) como: Disabled (Desativado), Reboot Bypass (Ignorar na reinicialização), Resume Bypass (Ignorar na retomada) e Reboot & Resume Bypass (Ignorar na reinicialização e na retomada).</p> <p>NOTA: não é possível ignorar a senha do sistema ou a senha de disco rígido ao ligar um computador que tenha sido desligado.</p>
Password Change (Alteração de senha)	<p>Permite ativar ou desativar alterações às senhas do sistema e de disco rígido quando a senha de administrador estiver definida.</p>
Computrace	<p>Permite ativar ou desativar o software Computrace opcional. As opções são Deactivate (Desativar), Disable (Desabilitar) e Activate (Ativar).</p> <p>NOTA: as opções Activate (Ativar) e Disable (Desabilitar) ativarão ou desativarão permanentemente o recurso e não serão permitidas alterações posteriores.</p>
CPU XD Support (Suporte XD para CPU)	<p>Permite ativar ou desativar o modo de desativação de execução (Execute Disable) do processador.</p> <p>Configuração padrão: Enabled (Ativado)</p>

Performance (Desempenho)	
Opção	Descrição
Intel SpeedStep (SpeedStep Intel)	Ativa ou desativa o recurso Intel SpeedStep.

Power Management (Gerenciamento de energia)	
Opção	Descrição
Wake on AC (Ativação com CA)	Permite ativar ou desativar a opção de ligar o computador automaticamente quando o adaptador CA é conectado.
Auto On Time (Horário da ativação automática)	<p>Permite configurar um horário no qual o computador deve ligar automaticamente.</p> <p>É possível definir os dias em que o computador deve ligar automaticamente. As opções são Disabled (Desativado), Everyday (Todos os dias) e Weekdays (Dias da semana).</p> <p>Configuração padrão: Disabled (Desativado)</p>
USB Wake Support (Suporte para ativação por USB)	<p>Permite ativar ou desativar a capacidade de dispositivos USB de reativar o computador a partir do modo de suspensão.</p> <p>Este recurso só funciona se o adaptador CA estiver conectado. Se o adaptador CA for removido durante o modo de suspensão, o BIOS removerá a alimentação de todas as portas USB para economizar a carga da bateria.</p>
Wake on LAN (Ativação com LAN)	<p>Permite que o computador seja ligado por um sinal especial enviado através da LAN, ou que seja ativado de um estado de hibernação por um sinal especial enviado pela LAN sem fio. A opção de reativação a partir do estado de suspensão não é afetada por esta configuração e precisa ser habilitada no sistema operacional.</p> <ul style="list-style-type: none"> 1 Disabled (Desativado) — Não permitir que o sistema seja ligado quando recebe um sinal de ativação enviado pela LAN ou pela LAN sem fio. 1 LAN Only (Somente LAN) — Permite que o sistema seja ligado por sinais especiais enviados pela LAN. <p>O padrão de fábrica é Disabled (Desativado).</p>
ExpressCharge	<p>Permite ativar ou desativar o recurso ExpressCharge.</p> <p>NOTA: o recurso ExpressCharge pode não estar disponível para todas as baterias.</p>
Charger Behavior (Comportamento do carregador)	<p>Permite ativar ou desativar o carregador da bateria. Se este recurso estiver desativado, a bateria não perderá carga quando o sistema estiver conectado a um adaptador CA, mas também não será carregada.</p> <p>Configuração padrão: Charger Enabled (Carregador ativado)</p>

POST Behavior (Comportamento do POST)	
Opção	Descrição
Adapter Warnings (Advertências do adaptador)	<p>Permite ativar ou desativar as mensagens de advertência do BIOS quando você usa certos adaptadores de energia. O BIOS exibe estas mensagens se você tentar usar um adaptador de alimentação com capacidade muito baixa para a sua configuração.</p> <p>A configuração padrão de fábrica é Enable Adapter Warning (Ativar advertências do adaptador).</p>
	<p>Permite selecionar um dos dois métodos para ativar o teclado numérico embutido no teclado interno.</p> <ul style="list-style-type: none"> 1 Fn Key Only (Somente tecla Fn) — O teclado numérico é ativado somente quando você mantém a tecla <Fn> pressionada. 1 By Num Lk (Pela tecla Num Lock) — O teclado numérico é ativado quando o LED da função Num Lock estiver aceso

Keypad (Embedded) (Teclado numérico [integrado])	<p>e não houver um teclado externo conectado. Observe que o sistema pode não notar imediatamente quando o teclado externo é desconectado.</p> <p>NOTA: quando o programa de configuração está em execução, este campo não tem efeito nenhum. O programa de configuração funciona no modo Fn Key Only (Somente tecla Fn).</p> <p>Configuração padrão: Fn Key Only (Somente tecla Fn).</p>
NumLock LED (LED da função NumLock)	<p>Permite ativar ou desativar o LED da função Num Lock quando o computador é inicializado.</p> <p>Configuração padrão: Enabled (Ativado).</p>
USB Emulation (Emulação de USB)	<p>Define a forma como o BIOS lida com dispositivos USB. A emulação de USB é sempre ativada durante o POST.</p> <p>A configuração padrão de fábrica é Enabled (Ativada).</p>
Fn Key Emulation (Emulação da tecla Fn)	<p>Permite usar a tecla <Scroll Lock> em teclados PS/2 externos da mesma forma como a tecla <Fn> é usada do teclado interno do computador.</p> <p>NOTA: os teclados USB não podem emular a tecla <Fn> se você estiver usando um sistema operacional ACPI como, por exemplo, o Microsoft Windows XP. Os teclados USB só podem emular a tecla <Fn> no modo não ACPI (por exemplo, no DOS).</p> <p>Configuração padrão: Enabled (Ativado).</p>
Fast Boot (Inicialização rápida)	<p>Permite ativar ou desativar o recurso Fast Boot (Inicialização rápida). As seguintes opções estão disponíveis:</p> <ul style="list-style-type: none"> 1 Minimal (Mínima) — Inicializa rapidamente, a menos que o BIOS tenha sido atualizado, a memória tenha sido alterada ou o POST anterior não tenha sido concluído. 1 Thorough (Completa) — Não pula nenhuma etapa do processo de inicialização. 1 Auto (Automática) — Deixa o sistema operacional controlar esta configuração (esta opção funciona somente se o sistema operacional oferecer suporte a Simple Boot Flag). <p>Configuração padrão: Minimal (Mínima)</p>

Wireless (Rede sem fio)	
Opção	Descrição
Wireless Devices (Dispositivos sem fio)	Permite ativar ou desativar os seguintes dispositivos internos sem fio: WWAN, WLAN e Bluetooth .

Maintenance (Manutenção)	
Opção	Descrição
Service Tag (Etiquetas de serviço)	<p>Exibe a Etiqueta de serviço do computador. Se, por algum motivo, a Etiqueta de serviço ainda não tiver sido definida, você pode usar este campo para defini-la.</p> <p>Se a Etiqueta de serviço deste computador ainda não tiver sido definida, esta tela será exibida automaticamente quando você entrar na Configuração do sistema. Você será solicitado a inserir a Etiqueta de serviço.</p>
Asset Tag (Etiqueta de patrimônio)	Permite criar uma Etiqueta de patrimônio do sistema. Este campo poderá ser atualizado somente se a Etiqueta de patrimônio ainda não estiver definida.

System Logs (Registros do sistema)	
Opção	Descrição
BIOS Events (Eventos do BIOS)	Permite ver e apagar eventos de POST do BIOS. Inclui a data e a hora do evento, bem como o código de LED.
DellDiag Events (Eventos DellDiag)	Permite exibir os resultados do diagnóstico do Dell Diagnostics e do PSA. Inclui a data e hora, o diagnóstico e a versão que executada e o código resultante.
Thermal Events (Eventos térmicos)	Permite ver e apagar eventos térmicos. Inclui a data e a hora, bem como o nome do evento.
Power Events (Eventos de alimentação)	Permite ver e apagar eventos de alimentação. Inclui a data e a hora do evento, bem como as informações do estado de alimentação e o motivo do evento.

[Voltar ao Sumário](#)





[Voltar ao Sumário](#)

Diagnóstico

Manual de serviço do Dell Latitude 2120

- [Luzes de status do dispositivo](#)
- [Luzes de status da bateria](#)
- [Carga e saúde da bateria](#)
- [Luzes de status do teclado](#)
- [Códigos de erro por LEDs](#)

Luzes de status do dispositivo

-  Acende quando o computador é ligado e pisca quando o computador está em modo de gerenciamento de energia.
-  Acende quando o computador lê ou grava dados.
-  Acende continuamente ou pisca para indicar o status da carga da bateria.
-  Acende quando a rede sem fio está ativada.

Luzes de status da bateria

Se o computador estiver conectado a uma tomada elétrica, a luz da bateria se comportará da seguinte forma:

- Pisca alternadamente entre as luzes âmbar e azul** — Um adaptador CA que não seja da marca Dell não autenticado ou incompatível está conectado ao laptop.
- Alterna a luz âmbar intermitente e a luz azul contínua** — Falha temporária da bateria com o adaptador CA presente.
- Pisca em âmbar** — Falha crítica da bateria, com o adaptador CA presente.
- Luz apagada** — Bateria em modo de carga completa com o adaptador CA presente.
- Luz azul acesa** — Bateria em modo de carga com o adaptador CA presente.




Carga e saúde da bateria

Para verificar a carga da bateria, pressione e solte o botão de status no indicador de carga da bateria. O nível de carga será indicado pelas luzes que acenderem. Cada luz representa aproximadamente 20% da carga total da bateria. Por exemplo, se quatro luzes acenderem, a bateria tem 80% de carga restante. Se não houver luzes acesas, a bateria está sem carga.

Para verificar a saúde da bateria usando o indicador de carga, pressione e mantenha pressionado o botão de status no indicador de carga da bateria durante pelo menos três segundos. Se nenhuma luz acender, a bateria está em boas condições e com mais de 80% da sua capacidade de carga original. Cada luz representa uma degradação incremental. Se forem mostradas cinco luzes, restam menos de 60% da capacidade de carga e você deve começar a pensar em trocar a bateria.



Luzes de status do teclado







As luzes verdes acima do teclado indicam o seguinte:

-  Acende quando o teclado numérico está ativado.
-  Acende quando a função Caps Lock está ativada.
-  Acende quando a função Scroll Lock está ativada.

Códigos de erro por LEDs

A tabela a seguir mostra os possíveis códigos de LEDs que podem ser mostrados em uma situação de falha do POST.

Aparência	Descrição	Próxima etapa
ACESO-PISCANDO-PISCANDO 	Não há SODIMMs instaladas	<ol style="list-style-type: none">Instale módulos de memória com suporte.Se já houver módulos de memória instalados, reasente-os, um de cada vez, em seus respectivos slots.Experimente usar memória de outro computador sabidamente em boas condições de funcionamento, ou troque a memória.Troque a placa de sistema.
PISCANDO-ACESO-ACESO 	Erro da placa de sistema	<ol style="list-style-type: none">Troque a placa de sistema.
PISCANDO-ACESO-PISCANDO		

	<p>Erro do painel LCD</p>	<ol style="list-style-type: none"> 1. Encaixe novamente o cabo do LCD. 2. Troque o painel LCD. 3. Troque a placa de vídeo / placa de sistema.
<p style="text-align: center;">APAGADO-PI SCANDO-APAGADO</p> 	<p>Erro de compatibilidade de memória</p>	<ol style="list-style-type: none"> 1. Instale módulos de memória compatíveis. 2. Se houver dois módulos instalados, remova um deles e teste. Depois teste o outro módulo no mesmo slot. Teste o outro slot com os dois módulos. 3. Troque a memória. 4. Troque a placa de sistema.
<p style="text-align: center;">ACESO-PI SCANDO-ACESO</p> 	<p>Memória detectada, mas apresenta erros</p>	<ol style="list-style-type: none"> 1. Reassente a memória. 2. Se houver dois módulos instalados, remova um deles e teste. Depois teste o outro módulo no mesmo slot. Teste o outro slot com os dois módulos. 3. Troque a memória. 4. Troque a placa de sistema.
<p style="text-align: center;">PI SCANDO-PI SCANDO-PI SCANDO</p> 	<p>Erro da placa de sistema</p>	<ol style="list-style-type: none"> 1. Troque a placa de sistema.
<p style="text-align: center;">APAGADO-ACESO-APAGADO</p> 	<p>Erro de dispositivo de armazenamento</p>	<ol style="list-style-type: none"> 1. Reassente o disco rígido. 2. Troque o disco rígido. 3. Troque a placa de sistema.
<p style="text-align: center;">PI SCANDO-PI SCANDO-ACESO</p> 	<p>Erro da placa de vídeo</p>	<ol style="list-style-type: none"> 1. Troque a placa de sistema.

[Voltar ao Sumário](#)

[Voltar ao Sumário](#)

Como adicionar e substituir peças

Manual de serviço do Dell Latitude 2120


- [Cartão SD \(Secure Digital\)](#)
 - [Cartão SIM](#)
 - [Painel de acesso](#)
 - [Bateria de célula tipo moeda](#)
 - [Placa WWAN](#)
 - [Dissipador de calor](#)
 - [Cabo de alimentação CC](#)
 - [Tampas da dobradiça da tela](#)
 - [Tela/Suportes da tela](#)
 - [Dobradiça da tela](#)
 - [Placa de sistema/Módulo Bluetooth](#)
 - [Bateria](#)
 - [Teclado](#)
 - [Memória](#)
 - [Placa WLAN](#)
 - [Placa aceleradora do disco rígido](#)
 - [Disco rígido/Suporte do disco rígido](#)
 - [Conjunto da tela](#)
 - [Painel frontal da tela](#)
 - [Câmera](#)
 - [Cabo da tela](#)
-

[Voltar ao Sumário](#)

[Voltar ao Sumário](#)

Especificações

- [Informações do sistema](#)
- [Memória](#)
- [Áudio](#)
- [Portas e conectores](#)
- [Tela](#)
- [Touchpad](#)
- [Adaptador CA](#)
- [Características físicas](#)
- [Processador](#)
- [Vídeo](#)
- [Comunicações](#)
- [Unidades](#)
- [Teclado](#)
- [Bateria](#)
- [Requisitos ambientais](#)

 **NOTA:** as ofertas podem variar por região. Para obter mais informações sobre a configuração do seu computador, clique em **Iniciar** → **Ajuda e suporte** e selecione a opção para ver as informações sobre o computador.

Informações do sistema	
Chipset	Chipset Intel NM10 Express
Largura do barramento DRAM	64 bits
Flash EPROM	2 MB
Barramento PCI-e	x1 PCI Express, 4 portas

Processador	
Tipos	Intel Atom
Cache L1	32 KB por instrução, 24 KB de cache de dados write-back
Cache L2	512 KB

Memória	
Tipo	DDR2 SDRAM
Velocidade	667 MHz
Conectores	um slot SODIMM
Capacidades dos módulos	1 GB, 2 GB
Mínimo de memória	1 GB
Máximo de memória	2 GB

Vídeo	
Tipo	Placa gráfica Intel UMA (integrada ao processador)
Controlador	Intel Graphics Media Accelerator
Saída	Conector VGA de 15 pinos

Áudio	
Tipo	áudio integrado com dois canais
Controlador	Realtek ALC269
Alto-falantes	dois
Amplificador de alto-falante interno	2 W por canal
Controles de volume	botões de controle de mídia, menus do programa

Comunicações	
Adaptador de rede	Gigabit Ethernet
Rede sem fio	rede local sem fio (WLAN) rede de longa distância sem fio (WWAN) WiMAX (Worldwide interoperability for microwave access) Bluetooth

Portas e conectores	
Áudio	conector de microfone, conector para fone de ouvido/alto-falantes estéreo
Vídeo	conector VGA de 15 pinos
Adaptador de rede	conector RJ-45
USB	três conectores compatíveis com USB 2.0
Leitor de cartão de memória	Leitor de cartão de memória 3-em-1

Unidades	
----------	--

Disco rígido	HDD SATA 2 de 2,5 pol.
--------------	------------------------

Tela	
Tipo	WSVGA (1024 x 600 pixels) e HD (1366 x 768 pixels), alta definição, antirreflexo (AG), WLED (diodo emissor de luz branca)
Tamanho	10,1 pol.
Área ativa (X/Y)	
WSVGA	222,72 mm x 125,28 mm (8,76 pol. x 4,93 pol.)
HD	222,73 mm x 125,22 mm (8,76 pol. x 4,93 pol.)
Dimensões	
Altura	235,00 mm (9,2 pol.)
Largura	143,00 mm (5,6 pol.)
Diagonal	256,00 mm (10,1 pol.)
Resolução máxima	1366 x 768 em 262 mil cores
Brilho máximo	250 nits
Ângulo de operação	
WSVGA	Horizontal – 40°/40°, Vertical – 15°/30°
HD	Horizontal – 40°/40°, Vertical – 10°/30°
Taxa de renovação	60 Hz
Ângulos de visualização	
Horizontal	40°/40°
Vertical	13°/35°
Distância entre pixels	0,2148 mm
Horizontal	0,21750 mm x 0,20880 mm
Vertical	0,16305 mm x 0,16305 mm

Teclado	
Número de teclas	Estados Unidos: 83 teclas Reino Unido: 84 teclas Brasil: 85 teclas Japão: 87 teclas
Layout	QWERTY/AZERTY/Kanji

Touchpad	
Área ativa	
eixo X	60,40 mm (2,37 pol.)
eixo Y	34,00 mm (1,34 pol.)

Bateria	
Tipo	Bateria "inteligente" de íons de lítio com 3 células (28 Wh) Bateria "inteligente" de íons de lítio com 6 células (56 Wh)
Tempo de carga com o computador desligado	aproximadamente 80% da carga na bateria são restauradas em 1 hora (em uma bateria totalmente descarregada)
Tempo de operação	o tempo de operação da bateria varia conforme as condições de operação, sendo reduzido significativamente sob certas condições de uso intenso de energia.
Vida útil	aproximadamente 300 ciclos de carga/descarga
Profundidade	
3 células	40,50 mm (1,59 pol.)
6 células	48,13 mm (1,89 pol.)
Altura	
3 células	23,24 mm (0,92 pol.)
6 células	42,46 mm (1,67 pol.)
Largura	
3 células	204,00 mm (8,03 pol.)
6 células	204,00 mm (8,03 pol.)
Peso	
3 células	185 g – 190 g (0,40 lb – 0,41 lb)
6 células	340 g – 350 g (0,74 lb – 0,77 lb)
Tensão	11,1 V CC (6 células e 3 células)

Faixa de temperatura	
Operação	0°C a 35°C (32°F a 95°F)
Armazenagem	-40°C a 65°C (-40°F a 149°F)
Bateria de célula tipo moeda	Célula de lítio tipo moeda CR2032 de 3 V

Adaptador CA	
Tensão de entrada	100 V AC a 240 V AC
Corrente de entrada (máxima)	1,5 A
Frequência de entrada	50 Hz a 60 Hz
Potência de saída	65 W
Corrente de saída	4,34 A (máxima em um pulso de 4 segundos) 3,34 A (contínua)
Profundidade	66,00 mm (2,59 pol.)
Altura	16,00 mm (0,63 pol.)
Largura	127,00 mm (4,99 pol.)
Faixa de temperatura	
Operação	0°C a 35°C (32°F a 95°F)
Armazenagem	-40°C a 65°C (-40°F a 149°F)

Características físicas	
Altura	
sem tela de toque	22,50 mm a 39,90 mm (0,89 pol. a 1,57 pol.)
com tela de toque	24,10 mm a 41,50 mm (0,95 pol. a 1,63 pol.)
Largura	265,00 mm (10,43 pol.)
Profundidade	187,00 mm (7,36 pol.)
Peso	
(bateria com 3 células sem tela de toque)	1,30 kg (2,86 lb)
(bateria com 6 células sem tela de toque)	1,50 kg (3,30 lb)

Requisitos ambientais	
Faixa de temperatura	
Operação	0°C a 35°C (32°F a 95°F)
Não operacional	-40°C a 65°C (-40°F a 149°F)
Umidade relativa (máxima)	
Operação	10% a 90% (sem condensação)
Não operacional	20% a 95% (sem condensação)
Altitude (máxima)	
Operação	-15,20 m a 3048 m (-50 pés a 10.000 pés)
Armazenagem	-15,20 m a 10.668 m (-50 pés a 35.000 pés)
Vibração máxima	
Operação	0,66 g RMS (2 Hz a 600 Hz)
Não operacional	1,30 g RMS (2 Hz a 600 Hz)
NOTA: a vibração é medida usando-se um espectro de vibração aleatório que simula o ambiente do usuário.	
Choque máximo	
Operação	110 G (2 ms)
Não operacional	160 G (2 ms)
NOTA: o choque máximo é medido com o cabeçote do disco rígido estacionado e um pulso de meia senoide de 2 ms.	

[Voltar ao Sumário](#)

Como trabalhar no computador


Manual de serviço do Dell™ Latitude™ 2120


- [Antes de trabalhar na parte interna do computador](#)
- [Ferramentas recomendadas](#)
- [Como desligar o computador](#)
- [Após trabalhar na parte interna do computador](#)


Antes de trabalhar na parte interna do computador


Siga as instruções de segurança abaixo para proteger o computador contra danos potenciais, bem como para garantir a sua segurança pessoal. Salvo indicação em contrário, os procedimentos descritos neste documento pressupõem que:


1. Você leu as informações de segurança fornecidas com o computador.
1. Um componente pode ser trocado/recolocado ou, se tiver sido adquirido separadamente, pode ser instalado executando-se o procedimento de remoção na ordem inversa.

 **AVERTÊNCIA:** antes de trabalhar na parte interna do computador, leia as instruções de segurança fornecidas com o computador. Para obter mais informações sobre as práticas de segurança recomendadas, consulte a página inicial sobre conformidade normativa em www.dell.com/regulatory_compliance.

 **AVISO:** muitos reparos só podem ser feitos por técnicos certificados. Você deve executar o processo de solução de problemas ou efetuar reparos simples apenas conforme autorizado na documentação do produto ou conforme instruído pela equipe de serviço e suporte on-line ou por telefone. Danos decorrentes de reparos não autorizados pela Dell não serão cobertos pela garantia. Leia e siga as instruções de segurança fornecidas com o produto.

 **AVISO:** para evitar descarga eletrostática, elimine a eletricidade estática de seu corpo usando uma pulseira antiestática ou tocando periodicamente em uma superfície metálica sem pintura, como um conector na parte de trás do computador.


 **AVISO:** manuseie os componentes e as placas com cuidado. Não toque nos componentes ou nos contatos das placas. Segure uma placa pelas suas bordas ou pelo suporte de metal. Segure os componentes, como processadores, pelas bordas e não pelos pinos.

 **AVISO:** ao desconectar um cabo, puxe-o pelo conector ou pela aba de puxar, e nunca pelo próprio cabo. Alguns cabos têm conectores com presilhas de travamento. Se estiver desconectando um cabo desse tipo, destrave as presilhas antes de desconectá-los. Ao separar conectores, mantenha-os alinhados para evitar que os pinos sejam entortados. Além disso, antes de conectar um cabo, verifique se ambos os conectores estão corretamente orientados e alinhados.

 **NOTA:** a cor do computador e de certos componentes pode ser diferente daquela mostrada neste documento.

Para evitar danos ao computador, execute o procedimento a seguir antes de começar a trabalhar na parte interna:

1. Prepare uma superfície de trabalho plana e limpa para evitar que a tampa do computador seja arranhada.
2. Desligue o computador (consulte [Como desligar o computador](#)).
3. Remova qualquer ExpressCard ou cartão inteligente instalado nos devidos slots.
4. Se o computador estiver conectado a um dispositivo de acoplamento (acoplado) como, por exemplo, a base de mídia opcional ou a partição de bateria, desacople-o.


 **AVISO:** para desconectar o cabo de rede, desconecte-o primeiro do computador e depois do dispositivo de rede.

5. Desconecte todos os cabos de rede do computador.
6. Desconecte o computador e todos os dispositivos conectados das respectivas tomadas elétricas.
7. Feche a tela e vire o computador de ponta cabeça sobre uma superfície de trabalho plana.

 **AVISO:** para evitar danos à placa de sistema, remova a bateria principal antes de realizar manutenção no computador.

8. Remova a [bateria](#) principal.
9. Desvire o computador.
10. Abra a tela.
11. Pressione o botão liga/desliga para aterrar a placa de sistema.

 **AVISO:** para evitar choques elétricos, sempre desconecte o computador da tomada antes de abrir a tela.

 **AVISO:** antes de tocar em qualquer componente na parte interna do computador, elimine a eletricidade estática de seu corpo tocando em uma superfície metálica sem pintura como, por exemplo, o metal da parte traseira do computador. No decorrer do trabalho, toque periodicamente em uma superfície metálica sem pintura para dissipar a eletricidade estática, a qual pode danificar os componentes internos.

12. Remova o [disco rígido](#).

Ferramentas recomendadas

Os procedimentos descritos neste documento podem precisar das seguintes ferramentas:

1. Chave de fenda pequena
1. Chave Phillips nº0
1. Chave Phillips nº1
1. Estilete plástico pequeno
1. CD do programa de atualização do Flash BIOS

Como desligar o computador


 **AVISO:** para evitar a perda de dados, salve e feche todos os arquivos e saia dos programas abertos antes de desligar o computador.

1. Desative o sistema operacional:

No Windows® 7:

Clique em **Iniciar**  e, depois, em **Desligar**.

No Windows Vista®:

Clique em **Iniciar**  e, em seguida, clique na seta localizada no canto inferior direito do menu **Iniciar**, conforme mostrado abaixo e clique em **Desligar**.



No Windows® XP:

Clique em **Iniciar** → **Desligar o computador** → **Desligar**.

O computador será desligado quando o processo de desligamento do sistema operacional terminar.


2. Certifique-se de que o computador e todos os dispositivos conectados estejam desligados. Se o computador e os dispositivos conectados não se desligarem automaticamente quando você desativar o sistema operacional, pressione e segure o botão liga/desliga durante aproximadamente quatro segundos para desligá-los.

Após trabalhar na parte interna do computador

Quando terminar os procedimentos de instalação de componentes, conecte os dispositivos externos, as placas e os cabos antes de ligar o computador.

 **AVISO:** para evitar danos ao computador, use somente a bateria projetada para este computador Dell. Não use baterias projetadas para outros computadores Dell.

1. Conecte os dispositivos externos, como replicador de portas, partição de bateria ou base de mídia, e recoloque as placas como, por exemplo, a placa ExpressCard.
2. Conecte os cabos de telefone ou de rede ao computador.

 **AVISO:** para conectar o cabo de rede, conecte-o primeiro ao dispositivo de rede e depois ao computador.

3. Recoloque o [disco rígido](#).
4. Instale a [bateria](#).
5. Conecte o computador e todos os dispositivos conectados às suas tomadas elétricas.
6. Ligue o computador.

[Voltar ao Sumário](#)